

# Priročnik za servisiranje Dell™ Inspiron™ M301Z/N301Z

[Preden začnete](#)

[Akumulator](#)

[Pokrov modula](#)

[Pomnilniški moduli](#)

[Tipkovnica](#)

[Naslon za dlani](#)

[Napajalna stikalna plošča](#)

[Sklop trdega diska](#)

[Ventilator za procesor](#)

[Notranja kartica z brezžično tehnologijo Bluetooth®](#)

[Gumbasta baterija](#)

[Plošča za luči statusa](#)

[Zvočniki](#)

[Zaslon](#)

[Kamera](#)

[Srednji pokrov](#)

[Prikliček za napajalnik](#)

[Sistemska plošča](#)

[Brezžična\(e\) kartica\(e\) Mini-Card](#)

[Sestav hladilnega rebra za procesor](#)

[Posodobitev BIOS-a](#)

---

## Opombe, previdnostni ukrepi in opozorila



**OPOMBA:** OPOMBA označuje pomembne informacije, ki vam pomagajo bolje izkoristiti računalnik.



**POZOR:** POZOR označuje možnost poškodbe strojne opreme ali izgubo podatkov in vam svetuje, kako se izogniti težavi.



**OPOZORILO:** OPOZORILO označuje možnost poškodb lastnine, telesnih poškodb ali smrti.

---

Informacije v tem dokumentu se lahko spremenijo brez predhodnega obvestila.

© 2010 Dell Inc. Vse pravice pridržane.

Vsakršno razmnoževanje tega gradiva brez pisnega dovoljenja družbe Dell Inc. je strogo prepovedano.

Blagovne znamke, navedene v tem besedilu: *Dell*, logotip *DELL* in *Inspiron* so blagovne znamke družbe Dell Inc.; *Bluetooth* je registrirana blagovna znamka v lasti družbe Bluetooth SIG, Inc. in jo družba Dell uporablja v skladu z licenco; *Microsoft*, *Windows* in logotip gumba Start za programe *Windows* so bodisi blagovne znamke ali registrirane blagovne znamke družbe Microsoft Corporation v Združenih državah in/ali drugih državah.

V tem dokumentu se lahko uporabljajo tudi druge blagovne znamke in imena, ki se nanašajo na osebe, katerih last so blagovne znamke ali imena, oziroma na njihove izdelke. Dell Inc. se odreka vseh lastniških interesov do blagovnih znamk in imen podjetij, ki niso njegova last.

Regulativni model: P11S series  
Regulativni vrsti: P11S001 in P11S002

maj 2010 Rev. A00

[Nazaj na vsebino](#)

## Priključek za napajalnik

Priročnik za servisiranje Dell™ Inspiron™ M301Z/N301Z

- [Odstranjevanje priključka za napajalnik](#)
- [Ponovna namestitev priključka za napajalnik](#)

**⚠ OPOZORILO:** Predno pričnete z delom v notranjosti računalnika, preberite varnostne informacije, ki so priložene računalniku. Za dodatne informacije o varnem delu obiščite domačo stran za skladnost s predpisi na naslovu [www.dell.com/regulatory\\_compliance](http://www.dell.com/regulatory_compliance).

**⚠ POZOR:** Popravila na računalniku lahko izvaja le pooblaščen serviser. **Škode zaradi servisiranja, ki ga Dell™ ni pooblastil, garancija ne krije.**

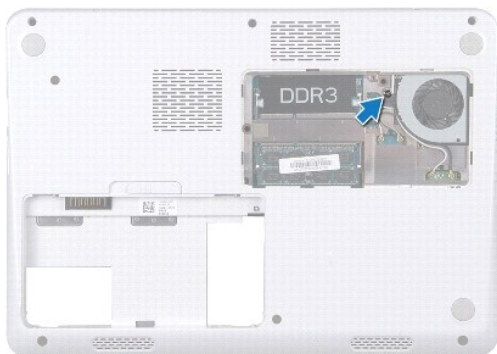
**⚠ POZOR:** Elektrostatično razelektritev preprečite tako, da se ozemljite s trakom za ozemljitev ali da se občasno dotaknete nepobarvane kovinske površine (na primer priključka na računalniku).

**⚠ POZOR:** Pred posegom v notranjost računalnika odstranite glavni akumulator (glejte [Odstranitev baterije](#)), da preprečite poškodbe sistemske plošče.

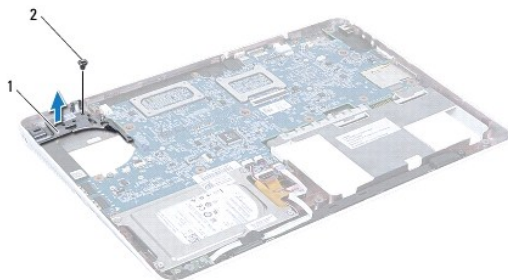
---

## Odstranjevanje priključka za napajalnik

1. Sledite navodilom v [Preden začnete](#).
2. Odstranite akumulator (glejte [Odstranitev baterije](#)).
3. Odstranite pokrov modula (glejte [Odstranjevanje pokrova modula](#)).
4. Odstranite tipkovnico (glejte [Odstranitev tipkovnice](#)).
5. Odstranite naslon za dlani (glejte [Odstranjevanje naslona za dlani](#)).
6. Odstranite sklop zaslona (glejte [Odstranjevanje sklopa zaslona](#)).
7. Odstranite ventilator procesorja (glejte [Odstranjevanje ventilatorja za procesor](#)).
8. Odstranite srednji pokrov (glejte [Odstranjevanje srednjega pokrova](#)).
9. Odstranite vijak s katerim je levi del tečaja pritrjen na ohišje računalnika.



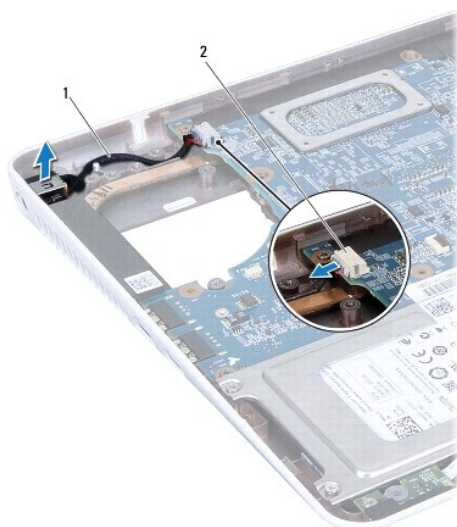
10. Obrnite računalnik in odstranite vijak s katerim je pritrjen levi del tečaja.
11. Dvignite levi del tečaja z ohišja računalnika.



1 | levi del tečaja | 2 | vijak

12. Kabel napajalnika odklopite iz priključka na sistemski plošči.

13. Zapomnite si, kako je napeljan kabel priključka napajalnika in dvignite priključek napajalnika z ohišja računalnika.




1 | kabel priključka napajalnika | 2 | priključek sistemske plošče

---

## Ponovna namestitev priključka za napajalnik

1. Sledite navodilom v [Preden začnete](#).
2. Napeljite kabel priključka napajalnika in namestite priključek napajalnika na ohišje računalnika.
3. Kabel napajalnika priklopite na priključek na sistemski plošči.
4. Namestite levi del tečaja preko priključka za napajalnik.
5. Ponovno namestite vijak s katerim je pritrjen levi del tečaja.
6. Ponovno namestite srednji pokrov (glejte [Ponovna namestitev srednjega pokrova](#)).
7. Ponovno namestite ventilator procesorja (glejte [Ponovna namestitev ventilatorja za procesor](#)).

8. Ponovno namestite sklop zaslona (glejte [Zamenjava sklopa ekrana](#)).
9. Ponovno namestite naslon za dlani (glejte [Ponovna namestitvev naslona za dlani](#)).
10. Ponovno namestite tipkovnico (glejte [Zamenjava tipkovnice](#)).
11. Obrnite računalnik in ponovno namestite vijak s katerim je levi del tečaja pritrjen na ohišje računalnika.
12. Ponovno namestite pokrov modula (glejte [Ponovna namestitvev pokrova modula](#)).
13. Ponovno namestite akumulator (glejte [Ponovna namestitvev baterije](#)).

 **POZOR:** Preden vklopite računalnik, znova namestite vse vijake in se prepričajte, da v notranjosti računalnika ni neuporabljenih vijakov. V nasprotnem primeru lahko poškodujete računalnik.

---

[Nazaj na vsebino](#)

[Nazaj na vsebino](#)

## Akumulator

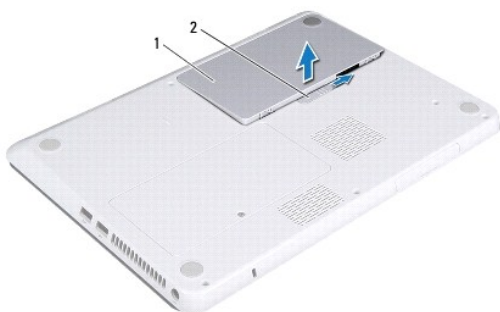
Priročnik za servisiranje Dell™ Inspiron™ M301Z/N301Z

- [Odstranitev baterije](#)
- [Ponovna namestitev baterije](#)

- ⚠ OPOZORILO:** Predno pričnete z delom v notranjosti računalnika, preberite varnostne informacije, ki so priložene računalniku. Za dodatne informacije o varnem delu obiščite domačo stran za skladnost s predpisi na naslovu [www.dell.com/regulatory\\_compliance](http://www.dell.com/regulatory_compliance).
- ⚠ POZOR:** Popravila na računalniku lahko izvaja le pooblaščen serviser. **Škode zaradi servisiranja, ki ga Dell™ ni pooblastil, garancija ne krije.**
- ⚠ POZOR:** Elektrostatično razelektritev preprečite tako, da se ozemljite s trakom za ozemljitev ali da se občasno dotaknete nepobarvane kovinske površine (na primer priključka na računalniku).
- ⚠ POZOR:** Uporabljajte samo akumulator, ki je zasnovan za ta računalnik Dell, da ne poškodujete računalnika. Ne uporabljajte akumulatorjev, ki so zasnovani za druge računalnike Dell.
- 

### Odstranitev baterije

1. Sledite navodilom v [Preden začnete](#).
2. Izklopite računalnik in ga obrnite.
3. Potisnite zaklep za sprostitvev akumulatorja v stran.
4. Dvignite akumulator iz ležišča za akumulator.



1	akumulator	2	zaklep za sprostitvev akumulatorja
---	------------	---	------------------------------------

---

### Ponovna namestitev baterije

- ⚠ POZOR:** Uporabljajte samo akumulator, ki je zasnovan za ta računalnik Dell, da ne poškodujete računalnika.

1. Sledite navodilom v [Preden začnete](#).
  2. Namestite akumulator v ležišče in ga potiskajte, dokler se ne zaskoči na mesto.
- 

[Nazaj na vsebino](#)

[Nazaj na vsebino](#)

## Preden začnete

Priročnik za servisiranje Dell™ Inspiron™ M301Z/N301Z

- [Priporočena orodja](#)
- [Izklop računalnika](#)
- [Preden začnete z delom znotraj računalnika](#)

V tem priročniku so opisana navodila za odstranitev in namestitve komponent računalnika. Če ni označeno drugače, postopki predpostavljajo, da veljajo naslednji pogoji:

- 1 Opravili ste korake v razdelkih [Izklop računalnika](#) in [Preden začnete z delom znotraj računalnika](#).
- 1 Prebrali ste varnostna navodila, priložena računalniku.
- 1 Komponento je mogoče zamenjati ali - če ste jo kupili posebej - namestiti z izvršitvijo postopka odstranitve v obratnem vrstnem redu.

---

## Priporočena orodja

Za postopke, navedene v tem dokumentu, boste potrebovali ta orodja:

- 1 križni izvijač,
- 1 mali ploščati izvijač,
- 1 plastično pero,
- 1 program za posodobitev BIOS-a, ki je na voljo na spletnem mestu [support.dell.com](http://support.dell.com).

---

## Izklop računalnika


 **POZOR:** Preden izklopite računalnik, shranite in zaprite vse odprte datoteke in zaprite vse odprte programe, da ne izgubite podatkov.

1. Shranite in zaprite vse odprte datoteke in zaprite vse odprte programe.
2. Zaustavite operacijski sistem:

Windows® Vista:

Kliknite **Start** , puščico , nato pa **Zaustavitev sistema**.

Windows® 7:






Kliknite **Start**  in nato **Zaustavitev sistema**.

3. Preverite, ali je računalnik izklopljen. Če se računalnik ni samodejno izklopil pri izklopu operacijskega sistema, pritisnite in zadržite gumb za vklop, dokler se računalnik ne izklopi.

---

## Preden začnete z delom znotraj računalnika

Upošteвайте ta varnostna navodila, da zaščitite računalnik pred morebitnimi poškodbami in zagotovite lastno varnost.

-  **OPOZORILO:** Predno pričnete z delom v notranjosti računalnika, preberite varnostne informacije, ki so priložene računalniku. Za dodatne informacije o varnem delu obiščite domačo stran za skladnost s predpisi na naslovu [www.dell.com/regulatory\\_compliance](http://www.dell.com/regulatory_compliance).
-  **POZOR:** Popravila na računalniku lahko izvaja le pooblaščen serviser. Škode zaradi servisiranja, ki ga Dell ni pooblastil, garancija ne pokriva.
-  **POZOR:** Z vsemi deli računalnika in razširitvenimi karticami ravnajte previdno. Ne dotikajte se delov ali stikov na kartici. Kartico prijemajte samo na robovih ali za kovinski nosilec. Komponento držite za robove in ne za njene stike.
-  **POZOR:** Ko odklopite kabel, ne vlecite kabla samega, temveč priključek na njem ali pritrdilno zanko. Nekateri kabli imajo priključek z zaklopnimi jezički; če izklapljate tak kabel, pritisnite na zaklopni jeziček, preden izklopite kabel. Ko izvlečete priključek, poskrbite, da bo poravnana, da se njegovi stiki ne poškodujejo ali zvijejo. Tudi preden priključite kabel, poskrbite, da bodo priključki na obeh straneh pravilno obrnjeni in poravnani.
-  **POZOR:** Preden začnete z delom znotraj računalnika, izvedite naslednje korake, da se izognete poškodovanju računalnika.

1. Delovna površina mora biti ravna in čista, da preprečite nastanek prask na pokrovu.
2. Izklopite računalnik (glejte [Izklop računalnika](#)) in vse nanj priključene naprave.

**△ POZOR:** Če želite odklopiti omrežni kabel, najprej odklopite kabel iz računalnika in nato še iz omrežne naprave.

3. Odklopite vse telefonske ali omrežne kable iz računalnika.
4. Pritisnite in izvrtite vse vstavljene kartice iz bralnika medijskih kartic 7-v-1.
5. Odklopite vaš računalnik in vse priključene naprave z električnih vtičnic.
6. Vse priklopljene naprave izklopite iz računalnika.

**△ POZOR:** Pred posegom v notranjost računalnika odstranite glavni akumulator (glejte [Odstranitev baterije](#)), da preprečite poškodbe sistemske plošče.

7. Odstranite akumulator (glejte [Odstranitev baterije](#)).
8. Obrnite računalnik tako, da je zgornja stran obrnjena navzgor, odprite zaslon in pritisnite gumb za vklop/izklop, da ozemljite sistemske ploščo.

---


[Nazaj na vsebino](#)

[Nazaj na vsebino](#)

## Posodobitev BIOS-a

Priročnik za servisiranje Dell™ Inspiron™ M301Z/N301Z

1. Vključite računalnik.
2. Obiščite [support.dell.com/support/downloads](http://support.dell.com/support/downloads).
3. Kliknite **Izbira modela**.
4. Poiščite datoteko za posodobitev BIOS-a v računalniku.

 **OPOMBA:** Servisna številka računalnika se nahaja na nalepki na spodnji strani računalnika.

Če imate servisno številko računalnika:

- a. Kliknite **Vnos servisne številke**.
- b. Vnesite servisno številko v polje **Vnos servisne številke**:, kliknite **Pojdi**, in pojdite na [Korak 5](#).

Če nimate servisne številke računalnika:

- a. Izberite vrsto izdelka na seznamu **Izbira družine izdelka**.
- b. Izberite blagovno znamko izdelka na seznamu **Izbira vrste izdelka**.
- c. Izberite številko modela izdelka v seznamu **Izberite model izdelka**.

 **OPOMBA:** Če ste izbrali drugačen model in želite začeti znova, kliknite **Začni znova** na zgornji desni strani menija.

- d. Kliknite **Potrdi**.
5. Na zaslonu se prikaže seznam rezultatov. Kliknite **BIOS**.
  6. Kliknite **Prenesi zdaj** za prenos najnovejše datoteke BIOS-a. Prikaže se okno **Prenos datoteke**.
  7. Kliknite **Shrani**, da datoteko shranite na namizje. Datoteka se shrani na namizje.
  8. Kliknite **Zapri**, če se prikaže okno **Prenos je končan**. Na namizju se prikaže ikona datoteke in se imenuje enako kot prenesena datoteka za posodobitev BIOS-a.
  9. Dvokliknite ikono datoteke na namizju in sledite navodilom na zaslonu.

---

[Nazaj na vsebino](#)



[Nazaj na vsebino](#)

## Notranja kartica z brezžično tehnologijo Bluetooth®

Priročnik za servisiranje Dell™ Inspiron™ M301Z/N301Z

- [Odstranjevanje kartice Bluetooth](#)
- [Ponovna namestitev kartice Bluetooth](#)

**⚠ OPOZORILO:** Predno pričnete z delom v notranjosti računalnika, preberite varnostne informacije, ki so priložene računalniku. Za dodatne informacije o varnem delu obiščite domačo stran za skladnost s predpisi na naslovu [www.dell.com/regulatory\\_compliance](http://www.dell.com/regulatory_compliance).

**⚠ POZOR:** Popravila na računalniku lahko izvaja le pooblaščen serviser. **Škode zaradi servisiranja, ki ga Dell™ ni pooblastil, garancija ne krije.**

**⚠ POZOR:** Elektrostatično razelektritev preprečite tako, da se ozemljite s trakom za ozemljitev ali da se občasno dotaknete nepobarvane kovinske površine (na primer priključka na računalniku).

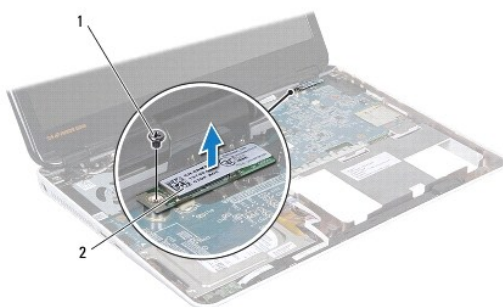
**⚠ POZOR:** Pred posegom v notranjost računalnika odstranite glavni akumulator (glejte [Odstranitev baterije](#)), da preprečite poškodbe sistemske plošče.

Če ste pri nakupu računalnika naročili kartico z brezžično tehnologijo Bluetooth, je ta že nameščena.

---

### Odstranjevanje kartice Bluetooth

1. Sledite navodilom v [Preden začnete](#).
2. Odstranite akumulator (glejte [Odstranitev baterije](#)).
3. Odstranite pokrov modula (glejte [Odstranjevanje pokrova modula](#)).
4. Odstranite tipkovnico (glejte [Odstranitev tipkovnice](#)).
5. Odstranite naslon za dlani (glejte [Odstranjevanje naslona za dlani](#)).
6. Odstranite vijak, s katerim je kartica Bluetooth pritrjena na sistemsko ploščo.
7. Dvignite kartico Bluetooth, da jo odklopite s priključka na sistemski plošči.




1	vijak	2	kartica Bluetooth
---	-------	---	-------------------

---

### Ponovna namestitev kartice Bluetooth

1. Sledite navodilom v [Preden začnete](#).
2. Priključek na kartici Bluetooth poravnajte s priključkom na sistemski plošči, nato pa kartico Bluetooth pritisnite navzdol, da jo priklopite na sistemsko ploščo.

3. Namestite vijak, s katerim je kartica Bluetooth pritrjena na sistemsko ploščo.
4. Ponovno namestite naslon za dlani (glejte [Ponovna namestitev naslona za dlani](#)).
5. Ponovno namestite tipkovnico (glejte [Zamenjava tipkovnice](#)).
6. Ponovno namestite pokrov modula (glejte [Ponovna namestitev pokrova modula](#)).
7. Ponovno namestite akumulator (glejte [Ponovna namestitev baterije](#)).

 **POZOR:** Preden vklopite računalnik, znova namestite vse vijake in se prepričajte, da v notranjosti računalnika ni neuporabljenih vijakov. V nasprotnem primeru lahko poškodujete računalnik.

---

[Nazaj na vsebino](#)

[Nazaj na vsebino](#)

## Kamera

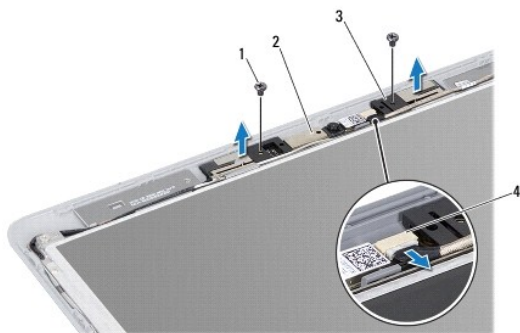
Priročnik za servisiranje Dell™ Inspiron™ M301Z/N301Z

- [Odstranitev kamere](#)
- [Ponovna namestitev kamere](#)

- ⚠ OPOZORILO:** Predno pričnete z delom v notranjosti računalnika, preberite varnostne informacije, ki so priložene računalniku. Za dodatne informacije o varnem delu obiščite domačo stran za skladnost s predpisi na naslovu [www.dell.com/regulatory\\_compliance](http://www.dell.com/regulatory_compliance).
- ⚠ POZOR:** Popravila na računalniku lahko izvaja le pooblaščen serviser. **Škode zaradi servisiranja, ki ga Dell™ ni pooblastil, garancija ne krije.**
- ⚠ POZOR:** Elektrostatično razelektritev preprečite tako, da se ozemljite s trakom za ozemljitev ali da se občasno dotaknete nepobarvane kovinske površine (na primer priključka na računalniku).
- ⚠ POZOR:** Pred posegom v notranjost računalnika odstranite glavni akumulator (glejte [Odstranitev baterije](#)), da preprečite poškodbe sistemske plošče.

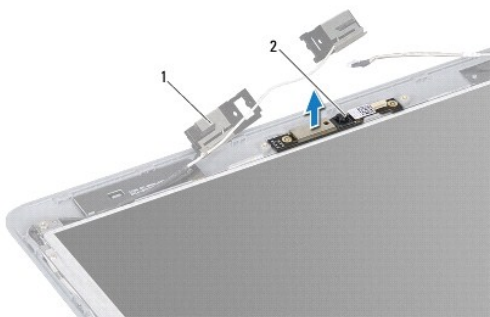
### Odstranitev kamere

1. Sledite navodilom v [Preden začnete](#).
2. Odstranite sklop zaslona (glejte [Odstranjevanje sklopa zaslona](#)).
3. Odstranite okvir zaslona (glejte [Odstranjevanje okvirja zaslona](#)).
4. Odstranite dva vijaka, s katerima je antena WLAN pritrjena na pokrov zaslona.
5. Odklopite kabel kamere iz priključka na modulu kamere.
6. Dvignite anteno WLAN z ekrana.



1	vijaka (2)	2	modul kamere
3	antena WLAN	4	priključek kabla kamere

7. Modul kamere dvignite s pokrova zaslona.



1	antena WLAN	2	modul kamere
---	-------------	---	--------------

---

## Ponovna namestitev kamere

1. Sledite navodilom v [Preden začnete](#).
2. S pomočjo točk za poravnavo namestite modul kamere na pokrov zaslona.
3. Pritisnite modul kamere, da ga pritrdite na pokrov zaslona.
4. Namestite anteno WLAN na modul kamere in ponovno namestite vijaka, ki pritrjujeta anteno WLAN na pokrov zaslona.
5. Povežite kabel kamere s priključkom na kamero.
6. Ponovno namestite okvir zaslona (glejte [Ponovna namestitev okvirja zaslona](#)).
7. Ponovno namestite sklop zaslona (glejte [Zamenjava sklopa ekrana](#)).

**⚠ POZOR:** Preden vklopite računalnik, znova namestite vse vijake in se prepričajte, da v notranjosti računalnika ni neuporabljenih vijakov. V nasprotnem primeru lahko poškodujete računalnik.

---

[Nazaj na vsebino](#)

[Nazaj na vsebino](#)

## Gumbasta baterija

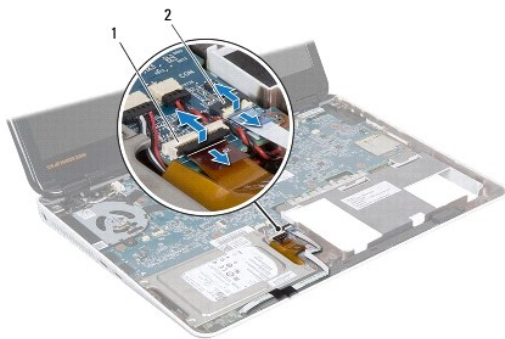
Priročnik za servisiranje Dell™ Inspiron™ M301Z/N301Z

- [Odstranitev gumbne baterije](#)
- [Ponovna namestitev gumbne baterije](#)

- ⚠ OPOZORILO:** Predno pričnete z delom v notranjosti računalnika, preberite varnostne informacije, ki so priložene računalniku. Za dodatne informacije o varnem delu obiščite domačo stran za skladnost s predpisi na naslovu [www.dell.com/regulatory\\_compliance](http://www.dell.com/regulatory_compliance).
- ⚠ POZOR:** Popravila na računalniku lahko izvaja le pooblaščen serviser. **Škode zaradi servisiranja, ki ga Dell™ ni pooblastil, garancija ne krije.**
- ⚠ POZOR:** Elektrostatično razelektritev preprečite tako, da se ozemljite s trakom za ozemljitev ali da se občasno dotaknete nepobarvane kovinske površine (na primer priključka na računalniku).
- ⚠ POZOR:** Pred posegom v notranjost računalnika odstranite glavni akumulator (glejte [Odstranitev baterije](#)), da preprečite poškodbe sistemske plošče.

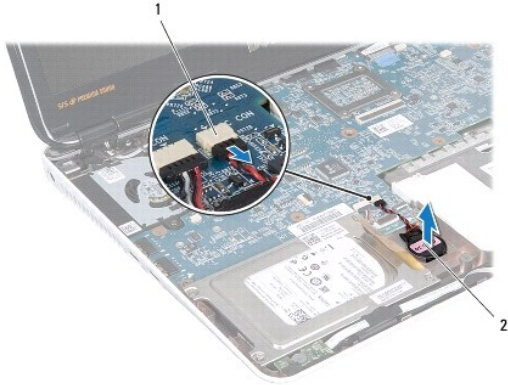
### Odstranitev gumbne baterije

1. Sledite navodilom v [Preden začnete](#).
2. Odstranite akumulator (glejte [Odstranitev baterije](#)).
3. Odstranite pokrov modula (glejte [Odstranjevanje pokrova modula](#)).
4. Odstranite tipkovnico (glejte [Odstranitev tipkovnice](#)).
5. Odstranite naslon za dlani (glejte [Odstranjevanje naslona za dlani](#)).
6. Dvignite zapahe priključka in povlecite pritrdilno zanko, da s tem odklopite kabel trdega diska in kabel plošče luči statusa s priključkov na sistemski plošči.



1	priključek kabla trdega diska	2	priključek kabla za ploščo statusne luči
---	-------------------------------	---	--

7. Odklopite kabel gumbne baterije s priključka na sistemski plošči.
8. Gumbna baterija je prilepljena na ohišje računalnika. S plastično konico dvignite gumbno baterijo iz ležišča na ohišju računalnika.



1 | priključek sistemske plošče | 2 | gumbni akumulator

---

## Ponovna namestitev gumbne baterije

1. Sledite navodilom v [Preden začnete](#).
2. Gumbno baterijo, s stranjo z lepilom obrnjeno navzdol, potisnite v režo na ohišju računalnika.
3. Priključite kabel gumbne baterije s priključkom na sistemski plošči.
4. Potisnite kabel trdega diska in kabel plošče luči statusa v priključka na sistemski plošči. Pritisnite zapaxe priključka, da s tem pritrdite kable.
5. Ponovno namestite naslon za dlani (glejte [Ponovna namestitev naslona za dlani](#)).
6. Ponovno namestite tipkovnico (glejte [Zamenjava tipkovnice](#)).
7. Ponovno namestite pokrov modula (glejte [Ponovna namestitev pokrova modula](#)).
8. Ponovno namestite akumulator (glejte [Ponovna namestitev baterije](#)).

**⚠ POZOR:** Preden vklopite računalnik, znova namestite vse vijake in se prepričajte, da v notranjosti računalnika ni neuporabljenih vijakov. V nasprotnem primeru lahko poškodujete računalnik.

---

[Nazaj na vsebino](#)

[Nazaj na vsebino](#)

## Pokrov modula

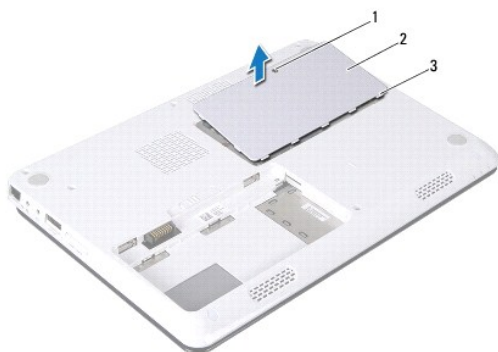
Priročnik za servisiranje Dell™ Inspiron™ M301Z/N301Z

- [Odstranjevanje pokrova modula](#)
- [Ponovna namestitev pokrova modula](#)

- ⚠ OPOZORILO:** Predno pričnete z delom v notranjosti računalnika, preberite varnostne informacije, ki so priložene računalniku. Za dodatne informacije o varnem delu obiščite domačo stran za skladnost s predpisi na naslovu [www.dell.com/regulatory\\_compliance](http://www.dell.com/regulatory_compliance).
- ⚠ POZOR:** Popravila na računalniku lahko izvaja le pooblaščen serviser. **Škode zaradi servisiranja, ki ga Dell™ ni pooblastil, garancija ne krije.**
- ⚠ POZOR:** Elektrostatično razelektritev preprečite tako, da se ozemljite s trakom za ozemljitev ali da se občasno dotaknete nepobarvane kovinske površine (na primer priključka na računalniku).
- ⚠ POZOR:** Pred posegom v notranjost računalnika odstranite glavni akumulator (glejte [Odstranitev baterije](#)), da preprečite poškodbe sistemske plošče.
- 

## Odstranjevanje pokrova modula

1. Sledite navodilom v [Preden začnete](#).
2. Odstranite akumulator (glejte [Odstranitev baterije](#)).
3. Odvijte vijak, ki pritrjuje pokrov modula na ohišje računalnika.
4. Dvignite pokrov modula z ohišja računalnika.



1	pritrjeni vijak	2	pokrov modula
3	jezički pokrova modula (5)		

---

## Ponovna namestitev pokrova modula

1. Sledite navodilom v [Preden začnete](#).
2. Jezičke na pokrovu modula poravnajte z režami na ohišju računalnika in ga nežno potisnite na ustrezno mesto.
3. Privijte vijak, ki pritrjuje pokrov modula na ohišje računalnika.
4. Ponovno namestite akumulator (glejte [Ponovna namestitev baterije](#)).

- ⚠ POZOR:** Preden vklopite računalnik, znova namestite vse vijake in se prepričajte, da v notranjosti računalnika ni neuporabljenih vijakov. V nasprotnem primeru lahko poškodujete računalnik.
-

[Nazaj na vsebino](#)



[Nazaj na vsebino](#)

## Sestav hladilnega rebra za procesor

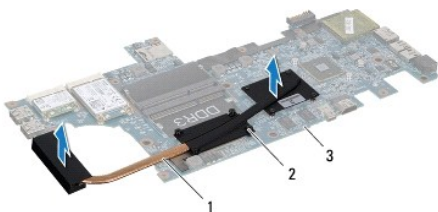
Priročnik za servisiranje Dell™ Inspiron™ M301Z/N301Z

- [Odstranjevanje sestava hladilnega rebra za procesor](#)
- [Zamenjava sklopa toplotnega odvoda na procesorju](#)

- ⚠ **OPOZORILO:** Predno pričnete z delom v notranjosti računalnika, preberite varnostne informacije, ki so priložene računalniku. Za dodatne informacije o varnem delu obiščite domačo stran za skladnost s predpisi na naslovu [www.dell.com/regulatory\\_compliance](http://www.dell.com/regulatory_compliance).
- ⚠ **OPOZORILO:** Če hladilno rebro procesorja iz računalnika odstranujete, ko je še vroče, se ne dotikajte kovinskega ohišja hladilnega telesa procesorja.
- ⚠ **POZOR:** Popravila na računalniku lahko izvaja le pooblaščen serviser. **Škode zaradi servisiranja, ki ga Dell™ ni pooblastil, garancija ne krije.**
- ⚠ **POZOR:** Elektrostatično razelektritev preprečite tako, da se ozemljite s trakom za ozemljitev ali da se občasno dotaknete nepobarvane kovinske površine (na primer priključka na računalniku).
- ⚠ **POZOR:** Pred posegom v notranjost računalnika odstranite glavni akumulator (glejte [Odstranitev baterije](#)), da preprečite poškodbe sistemske plošče.

## Odstranjevanje sestava hladilnega rebra za procesor

1. Sledite navodilom v [Preden začnete](#).
2. Sledite navodilom od [korak 2](#) do [korak 18](#) v razdelku [Odstranjevanje sistemske plošče](#).
3. Pritrdilne vijake, s katerimi je hladilno telo procesorja pritrjeno na sistemsko ploščo, odvijte v pravilnem vrstnem redu (označeno na hladilnem telesu procesorja).
4. Hladilno rebro za procesor odstranite s sistemske plošče.



1	sestav hladilnega rebra za procesor	2	pritrjeni vijaki (8)
3	sistemska plošča		

## Zamenjava sklopa toplotnega odvoda na procesorju

- 🔧 **OPOMBA:** Če sta izvorni procesor in njegovo hladilno telo ponovno nameščena skupaj, lahko originalno termično oblogo uporabite ponovno. V primeru menjave procesorja ali hladilnega telesa procesorja uporabite priloženo termalno oblogo in tako zagotovite optimalen pretok toplote.
- 🔧 **OPOMBA:** Ta postopek predpostavlja, da ste že odstranili hladilno rebro procesorja in ste pripravljeni, da ga znova namestite.

1. Sledite navodilom v [Preden začnete](#).
2. Osem vijakov za pritrditev na hladilno rebro procesorja poravnajte z luknjami za vijake na sistemski plošči in jih privijte po vrstnem redu (označeno na toplotnem odvodu procesorja).
3. Sledite navodilom od [korak 4](#) do [korak 20](#) v razdelku [Ponovna namestitvev sistemske plošče](#).

△ **POZOR:** Preden vklopite računalnik, znova namestite vse vijake in se prepričajte, da v notranjosti računalnika ni neuporabljenih vijakov. V nasprotnem primeru lahko poškodujete računalnik.

---

[Nazaj na vsebino](#)

[Nazaj na vsebino](#)

## Zaslon

Priročnik za servisiranje Dell™ Inspiron™ M301Z/N301Z

- [Pokrovčka tečajev](#)
- [Sklop zaslona](#)
- [Okvir zaslona](#)
- [Plošča zaslona](#)

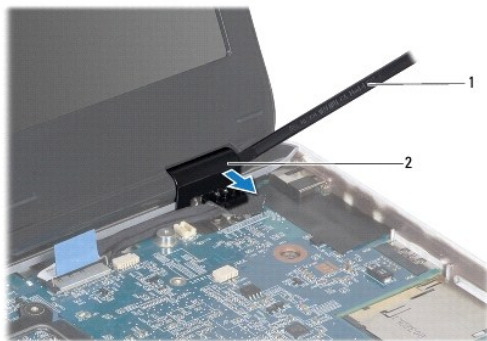
- ⚠ **OPOZORILO:** Predno pričnete z delom v notranjosti računalnika, preberite varnostne informacije, ki so priložene računalniku. Za dodatne informacije o varnem delu obiščite domačo stran za skladnost s predpisi na naslovu [www.dell.com/regulatory\\_compliance](http://www.dell.com/regulatory_compliance).
- ⚠ **POZOR:** Popravila na računalniku lahko izvaja le pooblaščen serviser. **Škode zaradi servisiranja, ki ga Dell™ ni pooblastil, garancija ne krije.**
- ⚠ **POZOR:** Elektrostatično razelektritev preprečite tako, da se ozemljite s trakom za ozemljitev ali da se občasno dotaknete nepobarvane kovinske površine (na primer priključka na računalniku).
- ⚠ **POZOR:** Pred posegom v notranjost računalnika odstranite glavni akumulator (glejte [Odstranitev baterije](#)), da preprečite poškodbe systemske plošče.

## Pokrovčka tečajev

### Odstranjevanje pokrovčkov tečajev

- ⚠ **POZOR:** Pokrovčki tečajev so zelo krhki. Pri odstranjevanju pokrovčkov tečajev bodite pozorni, da jih ne poškodujete.

1. Sledite navodilom v [Preden začnete](#).
2. Odstranite akumulator (glejte [Odstranitev baterije](#)).
3. Odstranite pokrov modula (glejte [Odstranjevanje pokrova modula](#)).
4. Odstranite pomnilniške module (glejte [Odstranjevanje pomnilniških modulov](#)).
5. Odstranite tipkovnico (glejte [Odstranitev tipkovnice](#)).
6. Odstranite naslon za dlani (glejte [Odstranjevanje naslona za dlani](#)).
7. Odstranite kartico Bluetooth (glejte [Odstranjevanje kartice Bluetooth](#)).
8. Z uporabo plastičnega peresa sporostite pokrovčka tečajev z okvirja zaslona.



1	plastično pero	2	pokrovčka tečajev (2)
---	----------------	---	-----------------------

## Ponovna namestitev pokrovčkov tečajev

1. Sledite navodilom v [Preden začnete](#).
2. Namestite in pritrdite pokrovčka tečajev na tečaje okvirja.
3. Ponovno namestite kartico Bluetooth (glejte [Ponovna namestitev kartice Bluetooth](#)).
4. Ponovno namestite naslon za dlani (glejte [Ponovna namestitev naslona za dlani](#)).
5. Ponovno namestite tipkovnico (glejte [Zamenjava tipkovnice](#)).
6. Ponovno namestite pomnilniške module (glejte [Ponovna namestitev pomnilniških modulov](#)).
7. Ponovno namestite pokrov modula (glejte [Ponovna namestitev pokrova modula](#)).
8. Ponovno namestite akumulator (glejte [Ponovna namestitev baterije](#)).

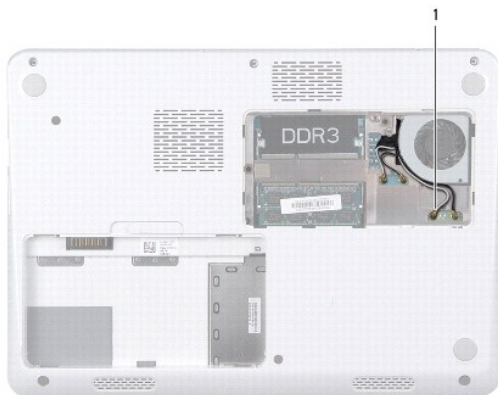
**⚠ POZOR:** Preden vklopite računalnik, znova namestite vse vijake in se prepričajte, da v notranjosti računalnika ni neuporabljenih vijakov. V nasprotnem primeru lahko poškodujete računalnik.

---

## Sklop zaslona

### Odstranjevanje sklopa zaslona

1. Sledite navodilom v [Preden začnete](#).
2. Odstranite akumulator (glejte [Odstranitev baterije](#)).
3. Odstranite pokrov modula (glejte [Odstranjevanje pokrova modula](#)).
4. Odstranite pomnilniške module (glejte [Odstranjevanje pomnilniških modulov](#)).
5. Odstranite tipkovnico (glejte [Odstranitev tipkovnice](#)).
6. Odstranite naslon za dlani (glejte [Odstranjevanje naslona za dlani](#)).
7. Obrnite računalnik.
8. Odklopite antenske kable s kartice Mini-Card.



1 antenski kabli Mini-Card (4)

9. Obrnite računalnik in odprite zaslon, kolikor je mogoče.
10. Odstranite kartico Bluetooth (glejte [Odstranjevanje kartice Bluetooth](#)).
11. Odstranite pokrovčka tečajev (glejte [Odstranjevanje pokrovčkov tečajev](#)).
12. Odklopite kabel zaslona in kabel kamere iz priključkov na sistemski plošči.
13. Zapomnite si napeljavo antenskih kablov s kartice Mini-Card in odstranite kable z vodil.
14. Odstranite šest vijakov (tri na vsaki strani), s katerimi je sklop zaslona pritrjen na ohišje računalnika.
15. Dvignite in odstranite sklop zaslona z ohišja računalnika.



1	sklop zaslona	2	vijaki (6)
3	priključek kabla kamere	4	priključek kabla zaslona
5	antenski kabli Mini-Card		

## Zamenjava sklopa ekrana

1. Sledite navodilom v [Preden začnete](#).
2. Namestite sklop zaslona v njegov položaj in ponovno namestite šest vijakov (tri na vsaki strani), s katerimi je sklop zaslona pritrjen na ohišje računalnika.
3. Antenske kable za kartice Mini-Card usmerite skozi reže na ohišju računalnika.
4. Ponovno namestite pokrovčka tečajev (glejte [Ponovna namestitev pokrovčkov tečajev](#)).
5. Odklopite kabel zaslona in kabel kamere iz priključkov na sistemski plošči.
6. Ponovno namestite kartico Bluetooth (glejte [Ponovna namestitev kartice Bluetooth](#)).
7. Ponovno namestite naslon za dlani (glejte [Ponovna namestitev naslona za dlani](#)).
8. Ponovno namestite tipkovnico (glejte [Zamenjava tipkovnice](#)).

9. Obrnite računalnik in priključite antenske kable na kartice Mini-Card (glejte [korak 7](#) od [Odstranjevanje kartice Mini-Card](#)).
10. Ponovno namestite pomnilniške module (glejte [Ponovna namestitvev pomnilniških modulov](#)).
11. Ponovno namestite pokrov modula (glejte [Ponovna namestitvev pokrova modula](#)).
12. Ponovno namestite akumulator (glejte [Ponovna namestitvev baterije](#)).

**POZOR:** Preden vklopite računalnik, znova namestite vse vijake in se prepričajte, da v notranjosti računalnika ni neuporabljenih vijakov. V nasprotnem primeru lahko poškodujete računalnik.

---

## Okvir zaslona

### Odstranjevanje okvirja zaslona

**POZOR:** Okvir zaslona je izjemno krhek. Pri odstranjevanju bodite previdni, da ga ne poškodujete.

1. Sledite navodilom v [Preden začnete](#).
2. Odstranite sklop zaslona (glejte [Odstranjevanje sklopa zaslona](#)).
3. Z uporabo konic vaših prstov pazljivo dvignite notranje robove okvirja zaslona in ga odstranite s sklopa zaslona.



1 okvir zaslona

### Ponovna namestitvev okvirja zaslona

1. Sledite navodilom v [Preden začnete](#).
2. Poravnajte okvir zaslona z zaslonom in okvir zaslona previdno namestite na ustrezno mesto. Zagotovite, da sta kabel zaslona in kabel kamere napeljana skozi del okvirja s tečajem.
3. Znova namestite sklop zaslona (glejte [Zamenjava sklopa ekrana](#)).

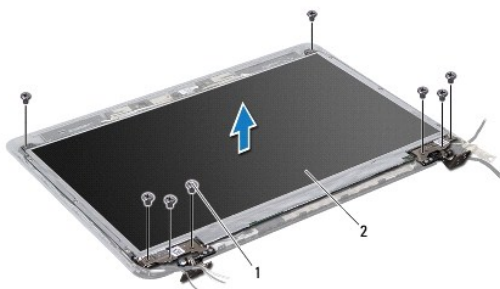
**POZOR:** Preden vklopite računalnik, znova namestite vse vijake in se prepričajte, da v notranjosti računalnika ni neuporabljenih vijakov. V nasprotnem primeru lahko poškodujete računalnik.

---

## Plošča zaslona

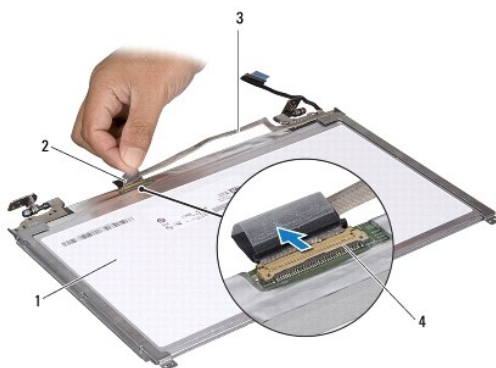
## Odstranitev ekrana

1. Sledite navodilom v [Preden začnete](#).
2. Odstranite sklop zaslona (glejte [Odstranjevanje sklopa zaslona](#)).
3. Odstranite okvir zaslona (glejte [Odstranjevanje okvirja zaslona](#)).
4. Odstranite osem vijakov, s katerimi je plošča zaslona pritrjena na pokrov zaslona.



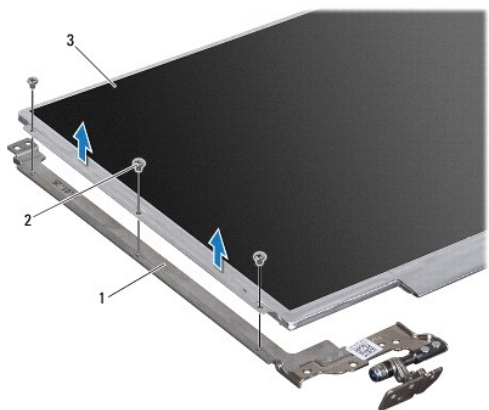
1 vijaki (8)	2 ploščica zaslona
--------------	--------------------

5. Dvignite ploščo zaslona s pokrova zaslona.
6. Obrnite ploščo zaslona in jo položite na čisto površino.
7. Dvignite trak, s katerim je kabel zaslona pritrjen na priključek plošče zaslona, in odklopite kabel zaslona.



1 hrbtina stran plošče zaslona	2 trak
3 kabel zaslona	4 priključek plošče zaslona

8. Odstranite šest vijakov (tri na vsaki strani), s katerimi so nosilci zaslona pritrjeni na ploščo zaslona.



1	nosilca plošče zaslona (2)	2	vijaki (6)
3	plošča zaslona		

## Ponovna namestitev plošče zaslona

1. Sledite navodilom v [Preden začnete](#).
2. Ponovno namestite šest vijakov (tri na vsaki strani), s katerimi so nosilci zaslona pritrjeni na ploščo zaslona.
3. Priključite kabel zaslona na priključek na zadnji strani ekrana in pritrdite kabel z lepilnim trakom.
4. Z vodiloma za poravnavo ploščo zaslona pravilno postavite na pokrov zaslona.
5. Ponovno privijte osem vijakov, s katerimi je plošča zaslona pritrjena na pokrov zaslona.
6. Ponovno namestite okvir zaslona (glejte [Ponovna namestitev okvirja zaslona](#)).
7. Ponovno namestite sklop zaslona (glejte [Zamenjava sklopa ekrana](#)).

**⚠ POZOR:** Preden vklopite računalnik, znova namestite vse vijake in se prepričajte, da v notranjosti računalnika ni neuporabljenih vijakov. V nasprotnem primeru lahko poškodujete računalnik.

---

[Nazaj na vsebino](#)



[Nazaj na vsebino](#)

## Ventilator za procesor

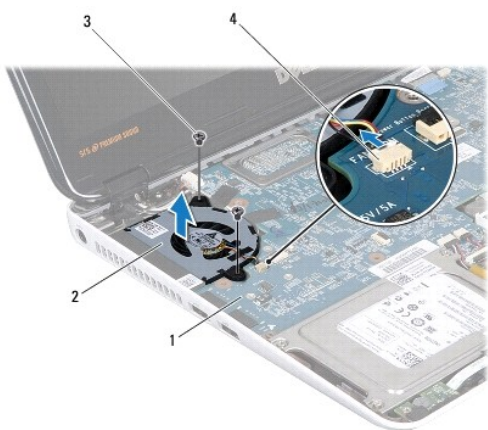
Priročnik za servisiranje Dell™ Inspiron™ M301Z/N301Z

- [Odstranjevanje ventilatorja za procesor](#)
- [Ponovna namestitev ventilatorja za procesor](#)

- ⚠ OPOZORILO:** Predno pričnete z delom v notranjosti računalnika, preberite varnostne informacije, ki so priložene računalniku. Za dodatne informacije o varnem delu obiščite domačo stran za skladnost s predpisi na naslovu [www.dell.com/regulatory\\_compliance](http://www.dell.com/regulatory_compliance).
- ⚠ POZOR:** Popravila na računalniku lahko izvaja le pooblaščen serviser. **Škode zaradi servisiranja, ki ga Dell™ ni pooblastil, garancija ne krije.**
- ⚠ POZOR:** Elektrostatično razelektritev preprečite tako, da se ozemljite s trakom za ozemljitev ali da se občasno dotaknete nepobarvane kovinske površine (na primer priključka na računalniku).
- ⚠ POZOR:** Pred posegom v notranjost računalnika odstranite glavni akumulator (glejte [Odstranitev baterije](#)), da preprečite poškodbe sistemske plošče.

### Odstranjevanje ventilatorja za procesor


1. Sledite navodilom v [Preden začnete](#).
2. Odstranite akumulator (glejte [Odstranitev baterije](#)).
3. Odstranite pokrov modula (glejte [Odstranjevanje pokrova modula](#)).
4. Odstranite tipkovnico (glejte [Odstranitev tipkovnice](#)).
5. Odstranite naslon za dlani (glejte [Odstranjevanje naslona za dlani](#)).
6. Kabel ventilatorja za procesor odklopite od priključka na sistemski plošči.
7. Odstranite vijaka, s katerima je ventilator procesorja pritrjen na ohišje računalnika.
8. Ventilator za procesor dvignite iz ohišja računalnika.



1	sistemska plošča	2	ventilator za procesor
3	vijaka (2)	4	priključek sistemske plošče

### Ponovna namestitev ventilatorja za procesor

1. Sledite navodilom v [Preden začnete](#).
2. Ventilator za procesor postavite v ohišje računalnika.
3. Ponovno privijte oba vijaka, s katerima je ventilator procesorja pritrjen na sistemsko ploščo.
4. Kabel ventilatorja za procesor priklopite v priključek na sistemski plošči.
5. Ponovno namestite naslon za dlani (glejte [Ponovna namestitev naslona za dlani](#)).
6. Ponovno namestite tipkovnico (glejte [Zamenjava tipkovnice](#)).
7. Ponovno namestite pokrov modula (glejte [Ponovna namestitev pokrova modula](#)).
8. Ponovno namestite akumulator (glejte [Ponovna namestitev baterije](#)).

 **POZOR:** Preden vklopite računalnik, znova namestite vse vijake in se prepričajte, da v notranjosti računalnika ni neuporabljenih vijakov. V nasprotnem primeru lahko poškodujete računalnik.

---

[Nazaj na vsebino](#)

[Nazaj na vsebino](#)

## Sklop trdega diska

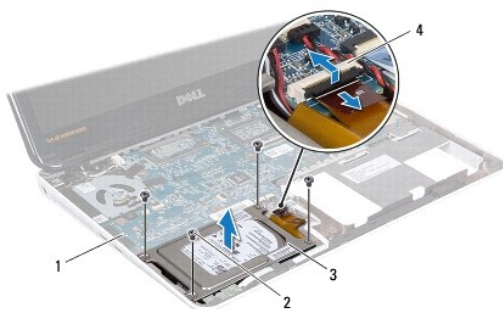
Priročnik za servisiranje Dell™ Inspiron™ M301Z/N301Z

- [Odstranjevanje sklopa trdega diska](#)
- [Ponovna namestitvev sklopa trdega diska](#)

- ⚠ **OPOZORILO:** Predno pričnete z delom v notranjosti računalnika, preberite varnostne informacije, ki so priložene računalniku. Za dodatne informacije o varnem delu obiščite domačo stran za skladnost s predpisi na naslovu [www.dell.com/regulatory\\_compliance](http://www.dell.com/regulatory_compliance).
- ⚠ **OPOZORILO:** Če odstranite trdi disk iz računalnika, ko je pogon vroč, *se ne dotikajte* kovinskega ohišja trdega diska.
- ⚠ **POZOR:** Popravila na računalniku lahko izvaja le pooblaščen serviser. Škode zaradi servisiranja, ki ga Dell ni pooblastil, garancija ne pokriva.
- ⚠ **POZOR:** Elektrostatično razelektritev preprečite tako, da se ozemljite s trakom za ozemljitev ali da se občasno dotaknete nepobarvane kovinske površine (na primer priključka na računalniku).
- ⚠ **POZOR:** Pred odstranjevanjem trdega diska izklopite računalnik (glejte [Izklop računalnika](#)), da preprečite izgubo podatkov. Če je računalnik vklopljen ali v stanju pripravljenosti, ne odstranjujte trdega diska.
- ⚠ **POZOR:** Pred posegom v notranjost računalnika odstranite glavni akumulator (glejte [Odstranitev baterije](#)), da preprečite poškodbe sistemske plošče.
- ⚠ **POZOR:** Trdi diski so zelo krhki. Pri ravnanju s trdim diskom bodite pazljivi.
- 🔧 **OPOMBA:** Dell ne jamči za združljivost in ne ponuja podpore za trde diske drugih proizvajalcev.
- 🔧 **OPOMBA:** Če nameščate trdi disk drugega proizvajalca, morate na nov trdi disk namestiti operacijski sistem, gonilnike in pripomočke (glejte *tehnološka navodila Dell*).

## Odstranjevanje sklopa trdega diska

1. Sledite navodilom v [Preden začnete](#).
  2. Odstranite akumulator (glejte [Odstranitev baterije](#)).
  3. Odstranite pokrov modula (glejte [Odstranjevanje pokrova modula](#)).
  4. Odstranite tipkovnico (glejte [Odstranitev tipkovnice](#)).
  5. Odstranite naslon za dlani (glejte [Odstranjevanje naslona za dlani](#)).
  6. Odstranite štiri vijake, s katerimi je sklop trdega diska pritrjen na ohišje računalnika.
  7. Dvignite zapah priključka, nato pa povlecite pritrdilno zanko, da kabel trdega diska odklopite iz priključka na sistemski plošči.
- ⚠ **POZOR:** Ko trdi disk ni vstavljen v računalnik, ga shranite v protistatično embalažo (glejte razdelek »Zaščita pred elektrostatično izpraznitvijo« v varnostnih navodilih, ki so bila priložena računalniku).
8. Sklop trdega diska dvignite iz osnove računalnika.



1	sistemska plošča	2	vijaki (4)
3	sklop trdega diska	4	priključek kabla trdega diska

9. Odstranite štiri vijake, s katerimi je ležišče trdega diska pritrjeno na trdi disk.
10. Trdi disk dvignite iz ležišča trdega diska.
11. Povlecite vmesnik, da ga snamete s trdega diska.



1	vijaki (4)	2	vmesnik
3	ležišče trdega diska	4	trdi disk

## Ponovna namestitev sklopa trdega diska

1. Sledite navodilom v [Preden začnete](#).
2. Vzemite novi trdi disk iz embalaže. Shranite originalno embalažo za shranjevanje ali pošiljanje trdega diska.
3. Priključite vmesnik na trdi disk.
4. Trdi disk postavite v ležišče trdega diska.
5. Privijte štiri vijake, s katerimi je ležišče trdega diska pritrjeno na trdi disk.
6. Sklop trdega diska namestite v računalnik.
7. Kabel trdega diska potisnite v priključek na sistemski plošči, nato pa zapah pritisnite navzdol, da pritrdite kabel trdega diska.
8. Ponovno namestite štiri vijake, s katerimi je sklop trdega diska pritrjen na ohišje računalnika.
9. Ponovno namestite naslon za dlani (glejte [Ponovna namestitev naslona za dlani](#)).
10. Ponovno namestite tipkovnico (glejte [Zamenjava tipkovnice](#)).
11. Ponovno namestite pokrov modula (glejte [Ponovna namestitev pokrova modula](#)).
12. Ponovno namestite akumulator (glejte [Ponovna namestitev baterije](#)).

**⚠ POZOR:** Preden vklopite računalnik, znova namestite vse vijake in se prepričajte, da v notranjosti računalnika ni neuporabljenih vijakov. V nasprotnem primeru lahko poškodujete računalnik.

13. Če je treba, namestite operacijski sistem za računalnik. Glejte »Obnovitev operacijskega sistema« v *namestitvenem priročniku*.
14. Če je treba, namestite gonilnike in pripomočke za računalnik. Za več informacij glejte *tehnološka navodila Dell*.

---

[Nazaj na vsebino](#)

[Nazaj na vsebino](#)

## Srednji pokrov

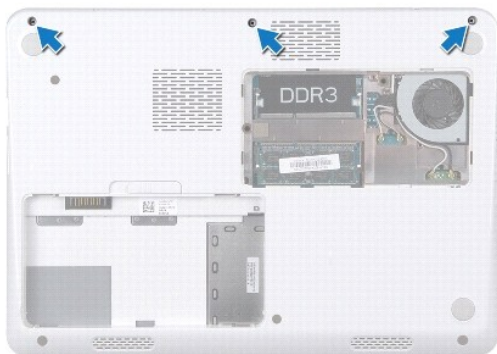
Priročnik za servisiranje Dell™ Inspiron™ M301Z/N301Z

- [Odstranjevanje srednjega pokrova](#)
- [Ponovna namestitvev srednjega pokrova](#)

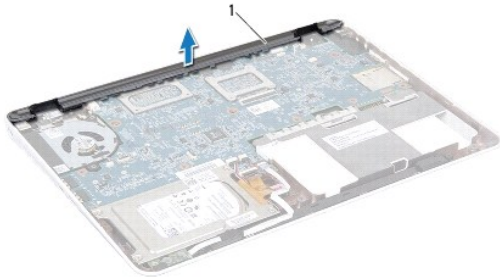
- ⚠ OPOZORILO:** Predno pričnete z delom v notranjosti računalnika, preberite varnostne informacije, ki so priložene računalniku. Za dodatne informacije o varnem delu obiščite domačo stran za skladnost s predpisi na naslovu [www.dell.com/regulatory\\_compliance](http://www.dell.com/regulatory_compliance).
- ⚠ POZOR:** Elektrostatično razelektritev preprečite tako, da se ozemljite s trakom za ozemljitev ali da se občasno dotaknete nepobarvane kovinske površine (na primer priključka na računalniku).
- ⚠ POZOR:** Popravila na računalniku lahko izvaja le pooblaščen serviser. **Škode zaradi servisiranja, ki ga Dell™ ni pooblastil, garancija ne krije.**
- ⚠ POZOR:** Pred posegom v notranjost računalnika odstranite glavni akumulator (glejte [Odstranitev baterije](#)), da preprečite poškodbe sistemske plošče.
- 

## Odstranjevanje srednjega pokrova

1. Sledite navodilom v [Preden začnete](#).
2. Odstranite akumulator (glejte [Odstranitev baterije](#)).
3. Odstranite pokrov modula (glejte [Odstranjevanje pokrova modula](#)).
4. Odstranite tri vijake, s katerimi je srednji pokrov pritrjen na ohišje računalnika.



5. Obrnite računalnik in odprite zaslon, kolikor je mogoče.
6. Odstranite tipkovnico (glejte [Odstranitev tipkovnice](#)).
7. Odstranite naslon za dlani (glejte [Odstranjevanje naslona za dlani](#)).
8. Odstranite sklop zaslona (glejte [Odstranjevanje sklopa zaslona](#)).
9. Sprostite štiri jezičke, ki pritrjujejo srednji pokrov na ohišje računalnika.
10. Dvignite srednji pokrov z ohišja računalnika.



1 srednji pokrov

---

## Ponovna namestitev srednjega pokrova

1. Sledite navodilom v [Preden začnete](#).
2. Štiri jezičke na srednjem pokrovu poravnajte z režami na ohišju računalnika in potisnite srednji pokrov, da se zaskoči.
3. Ponovno namestite sklop zaslona (glejte [Zamenjava sklopa ekrana](#)).
4. Ponovno namestite naslon za dlani (glejte [Ponovna namestitev naslona za dlani](#)).
5. Ponovno namestite tipkovnico (glejte [Zamenjava tipkovnice](#)).
6. Obrnite računalnik.
7. Ponovno namestite tri vijake, s katerimi je srednji pokrov pritrjen na ohišje računalnika.
8. Ponovno namestite pokrov modula (glejte [Ponovna namestitev pokrova modula](#)).
9. Ponovno namestite akumulator (glejte [Ponovna namestitev baterije](#)).

**⚠ POZOR:** Preden vklopite računalnik, znova namestite vse vijake in se prepričajte, da v notranjosti računalnika ni neuporabljenih vijakov. V nasprotnem primeru lahko poškodujete računalnik.

---

[Nazaj na vsebino](#)

[Nazaj na vsebino](#)

## Tipkovnica

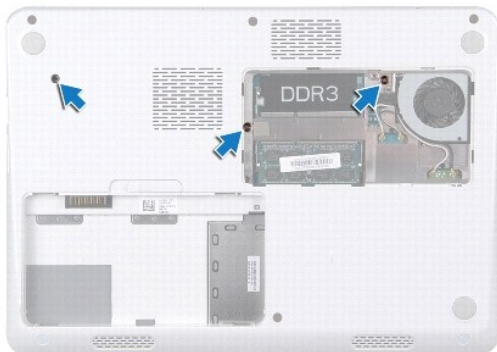
Priročnik za servisiranje Dell™ Inspiron™ M301Z/N301Z

- [Odstranitev tipkovnice](#)
- [Zamenjava tipkovnice](#)

- ⚠ OPOZORILO:** Predno pričnete z delom v notranjosti računalnika, preberite varnostne informacije, ki so priložene računalniku. Za dodatne informacije o varnem delu obiščite domačo stran za skladnost s predpisi na naslovu [www.dell.com/regulatory\\_compliance](http://www.dell.com/regulatory_compliance).
- ⚠ POZOR:** Popravila na računalniku lahko izvaja le pooblaščen serviser. **Škode zaradi servisiranja, ki ga Dell™ ni pooblastil, garancija ne krije.**
- ⚠ POZOR:** Elektrostatično razelektritev preprečite tako, da se ozemljite s trakom za ozemljitev ali da se občasno dotaknete nepobarvane kovinske površine (na primer priključka na računalniku).
- ⚠ POZOR:** Pred posegom v notranjost računalnika odstranite glavni akumulator (glejte [Odstranitev baterije](#)), da preprečite poškodbe sistemske plošče.
- 

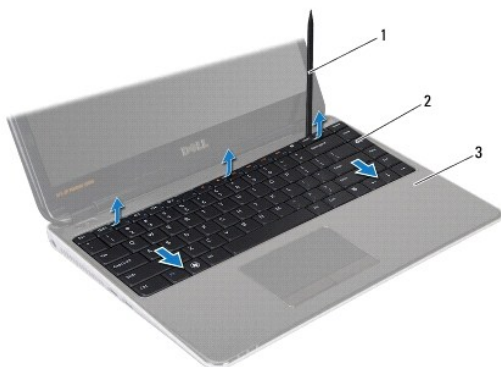
## Odstranitev tipkovnice

1. Sledite navodilom v [Preden začnete](#).
2. Odstranite akumulator (glejte [Odstranitev baterije](#)).
3. Odstranite pokrov modula (glejte [Odstranjevanje pokrova modula](#)).
4. Odstranite tri vijake, s katerimi je tipkovnica pritrjena na ohišje računalnika.



5. Obrnite računalnik in odprite zaslon, kolikor je mogoče.
- ⚠ POZOR:** Tipke na tipkovnici so krhke, hitro se snamejo, ponovna namestitev pa je dolgotrajna. Pri odstranjevanju tipkovnice in ravnanju z njo bodite pazljivi.
- ⚠ POZOR:** Pri odstranjevanju tipkovnice in ravnanju z njo bodite še posebej pazljivi. V nasprotnem primeru lahko popraskate zaslon.
6. Potisnite plastično pero med tipkovnico in naslon za dlani ter privzdignite tipkovnico, da jo ločite od jezičkov na naslonu za dlani.





1	plastično pero	2	tipkovnica
3	naslon za dlani		

7. Pazljivo dvignite tipkovnico in potisnite jezičke tipkovnice iz rež na naslonu za dlani.
8. Obrnite tipkovnico in jo postavite na naslon za dlani.
9. Dvignite zapah priključka in odklopite kabel tipkovnice od priključka na sistemski plošči.
10. Tipkovnico dvignite z naslona za dlani.



1	priključek kabla tipkovnice	2	tipkovnica
---	-----------------------------	---	------------

---

## Zamenjava tipkovnice

1. Sledite navodilom v [Preden začnete](#).
2. Kabel tipkovnice potisnite v priključek na sistemski plošči, nato pa zapah priključka pritisnite navzdol, da pritrdite kabel tipkovnice.
3. Jezičke na spodnji strani tipkovnice poravnajte z režami na naslonu za dlani in tipkovnico spustite na pravo mesto.
4. Nežno pritisnite robove tipkovnice, da jo pritrdite pod jezičke na naslonu za dlani.
5. Obrnite računalnik okrog in namestite tri vijake, s katerimi je tipkovnica pritrjena na osnovno ploščo računalnika.
6. Ponovno namestite pokrov modula (glejte [Ponovna namestitev pokrova modula](#)).
7. Ponovno namestite akumulator (glejte [Ponovna namestitev baterije](#)).

△ **POZOR:** Preden vklopite računalnik, znova namestite vse vijake in se prepričajte, da v notranjosti računalnika ni neuporabljenih vijakov. V nasprotnem primeru lahko poškodujete računalnik.

---

[Nazaj na vsebino](#)

[Nazaj na vsebino](#)

## Plošča za luči statusa

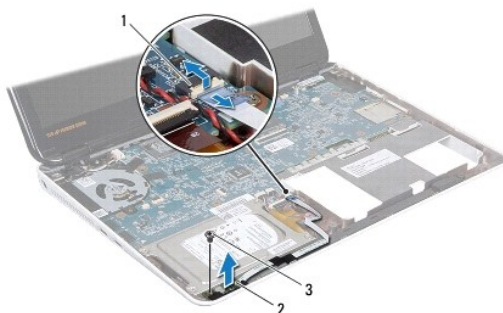
Priročnik za servisiranje Dell™ Inspiron™ M301Z/N301Z

- [Odstranite ploščo za luči statusa](#)
- [Zamenjava plošče za luči statusa](#)

- ⚠ OPOZORILO:** Predno pričnete z delom v notranjosti računalnika, preberite varnostne informacije, ki so priložene računalniku. Za dodatne informacije o varnem delu obiščite domačo stran za skladnost s predpisi na naslovu [www.dell.com/regulatory\\_compliance](http://www.dell.com/regulatory_compliance).
- ⚠ POZOR:** Popravila na računalniku lahko izvaja le pooblaščen serviser. **Škode zaradi servisiranja, ki ga Dell™ ni pooblastil, garancija ne krije.**
- ⚠ POZOR:** Elektrostatično razelektritev preprečite tako, da se ozemljite s trakom za ozemljitev ali da se občasno dotaknete nepobarvane kovinske površine (na primer priključka na računalniku).
- ⚠ POZOR:** Pred posegom v notranjost računalnika odstranite glavni akumulator (glejte [Odstranitev baterije](#)), da preprečite poškodbe sistemske plošče.

## Odstranite ploščo za luči statusa

1. Sledite navodilom v [Preden začnete](#).
2. Odstranite akumulator (glejte [Odstranitev baterije](#)).
3. Odstranite pokrov modula (glejte [Odstranjevanje pokrova modula](#)).
4. Odstranite tipkovnico (glejte [Odstranitev tipkovnice](#)).
5. Odstranite naslon za dlani (glejte [Odstranjevanje naslona za dlani](#)).
6. Dvignite zapah priključka, nato pa povlecite pritrdilno zanko, da kabel plošče za luči statusa odklopite iz priključka na sistemski plošči.
7. Odlepите kabel plošče luči statusa, ki je prilepljen na sistemsko ploščo.
8. Odstranite vijak, s katerim je plošča luči statusa pritrjena na sistemsko ploščo.
9. Dvignite ploščo statusa luči vzdolž črne podlage z osnove računalnika.




1	priključek kabla za ploščo statusne luči	2	plošča za luči statusa
3	vijak		

## Zamenjava plošče za luči statusa

1. Sledite navodilom v [Preden začnete](#).

2. Poravnajte luknjo za vijak na plošči za luči statusa z luknjo za vijak na ohišju računalnika.
3. Pritrdite vijak, s katerim je plošča za luči statusa pritrjena na ohišje računalnika.
4. Kabel plošče za luči statusa potisnite v priključek na sistemski plošči, nato pa zapah priključka pritisnite navzdol, da pritrdite kabel.
5. Pritisnite stran kabla luči statusa, na kateri se nahaja lepilo, preko zvočnika.
6. Ponovno namestite naslon za dlani (glejte [Ponovna namestitev naslona za dlani](#)).
7. Ponovno namestite tipkovnico (glejte [Zamenjava tipkovnice](#)).
8. Ponovno namestite pokrov modula (glejte [Ponovna namestitev pokrova modula](#)).
9. Ponovno namestite akumulator (glejte [Ponovna namestitev baterije](#)).

 **POZOR:** Preden vklopite računalnik, znova namestite vse vijake in se prepričajte, da v notranjosti računalnika ni neuporabljenih vijakov. V nasprotnem primeru lahko poškodujete računalnik.

---

[Nazaj na vsebino](#)

[Nazaj na vsebino](#)

## Pomnilniški moduli

Priročnik za servisiranje Dell™ Inspiron™ M301Z/N301Z

- [Odstranjevanje pomnilniških modulov](#)
- [Ponovna namestitvev pomnilniških modulov](#)

**⚠ OPOZORILO:** Predno pričnete z delom v notranjosti računalnika, preberite varnostne informacije, ki so priložene računalniku. Za dodatne informacije o varnem delu obiščite domačo stran za skladnost s predpisi na naslovu [www.dell.com/regulatory\\_compliance](http://www.dell.com/regulatory_compliance).

**⚠ POZOR:** Popravila na računalniku lahko izvaja le pooblaščen serviser. **Škode zaradi servisiranja, ki ga Dell™ ni pooblastil, garancija ne krije.**

**⚠ POZOR:** Elektrostatično razelektritev preprečite tako, da se ozemljite s trakom za ozemljitev ali da se občasno dotaknete nepobarvane kovinske površine (na primer priključka na računalniku).

**⚠ POZOR:** Pred posegom v notranjost računalnika odstranite glavni akumulator (glejte [Odstranitev baterije](#)), da preprečite poškodbe sistemske plošče.

Količino pomnilnika v svojem računalniku lahko povečate z namestitvijo dodatnih pomnilniških modulov na sistemsko ploščo. Za več informacij o pomnilniku, ki ga podpira vaš računalnik, glejte »Tehnični podatki« v *navodilih za namestitvev*, ki so priložena vašemu računalniku, obiščite spletno mesto [support.dell.com/manuals](http://support.dell.com/manuals).

**📦 OPOMBA:** Pomnilniške module, kupljene pri družbi Dell™, krije računalniška garancija.

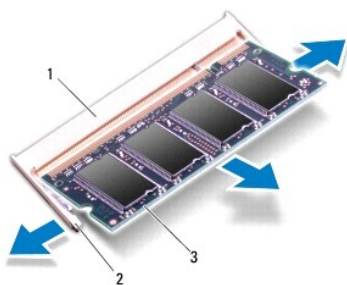
Vaš računalnik ima na voljo dva priključka SODIMM, ki sta dostopna na dnu računalnika.

## Odstranjevanje pomnilniških modulov

1. Sledite navodilom v [Preden začnete](#).
2. Odstranite akumulator (glejte [Odstranitev baterije](#)).
3. Odstranite pokrov modula (glejte [Odstranjevanje pokrova modula](#)).

**⚠ POZOR:** Za razširitev pritrdilnih sponk pomnilniškega modula ne uporabljajte orodja, da ne poškodujete priključka pomnilniškega modula.

4. S prsti pazljivo razširite pritrdilni sponki na vsaki strani priključka pomnilniškega modula, dokler pomnilniški modul ne izskoči.
5. Pomnilniški modul odklopite s priključka za pomnilniški modul.



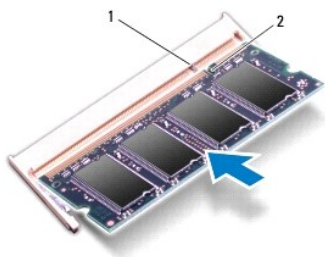
1	priključek za pomnilniški modul	2	pritrdilni sponki (2)
3	pomnilniški modul		

## Ponovna namestitev pomnilniških modulov

**POZOR:** Če želite pomnilniška modula namestiti na dva priključka, najprej namestite pomnilniški modul na spodnji priključek in šele nato na zgornji priključek.

1. Sledite navodilom v [Preden začnete](#).
2. Zarezo v pomnilniškem modulu poravnajte z jezičkom v priključku pomnilniškega modula.
3. Pomnilniški modul trdno potisnite v priključek pomnilniškega modula pod kotom 45 stopinj in ga pritisnite navzdol, dokler se ne zaskoči. Če ne slišite klika, odstranite pomnilniški modul in ga znova namestite.

**OPOMBA:** Če pomnilniški modul ni pravilno nameščen, se računalnik morda ne bo zagnal.



1	jeziček	2	zareza
---	---------	---	--------

4. Ponovno namestite pokrov modula (glejte [Ponovna namestitev pokrova modula](#)).
5. Znova namestite akumulator (glejte [Ponovna namestitev baterije](#)). Napajalnik priključite v računalnik in električno vtičnico.
6. Vključite računalnik.

Ob zagonu računalnik zazna pomnilniške module in samodejno posodobi informacije o konfiguraciji sistema.

Za potrditev količine pomnilnika, nameščenega v računalniku:

Windows Vista®:

Kliknite **Start** → **Pomoč in podpora** → **Informacije o sistemu Dell**.

Windows® 7:

Kliknite **Start** → **Nadzorna plošča** → **Sistem in varnost** → **Sistem**.

---

[Nazaj na vsebino](#)

[Nazaj na vsebino](#)

## Brezžična(e) kartica(e) Mini-Card

Priročnik za servisiranje Dell™ Inspiron™ M301Z/N301Z

- [Odstranjevanje kartice Mini-Card](#)
- [Odstranjevanje kartice Mini-Card](#)

- ⚠ **OPOZORILO:** Predno pričnete z delom v notranjosti računalnika, preberite varnostne informacije, ki so priložene računalniku. Za dodatne informacije o varnem delu obiščite domačo stran za skladnost s predpisi na naslovu [www.dell.com/regulatory\\_compliance](http://www.dell.com/regulatory_compliance).
- ⚠ **POZOR:** Popravila na računalniku lahko izvaja le pooblaščen serviser. **Škode zaradi servisiranja, ki ga Dell™ ni pooblastil, garancija ne krije.**
- ⚠ **POZOR:** Elektrostatično razelektritev preprečite tako, da se ozemljite s trakom za ozemljitev ali da se občasno dotaknete nepobarvane kovinske površine (na primer priključka na računalniku).
- ⚠ **POZOR:** Pred posegom v notranjost računalnika odstranite glavni akumulator (glejte [Odstranitev baterije](#)), da preprečite poškodbe sistemske plošče.
- ⚠ **POZOR:** Ko kartica Mini-Card ni vstavljena v računalnik, jo shranite v zaščitno antistatično embalažo (glejte »Zaščita pred elektrostatično razelektritvijo« v varnostnih navodilih, priloženih računalniku).
- 🔧 **OPOMBA:** Dell ne jamči za združljivost in ne ponuja podpore za kartice Mini-Card drugih proizvajalcev.

Če ste poleg računalnika naročili brezžično kartico Mini-Card, je ta že nameščena.

Vaš računalnik ima eno celo režo za kartice Mini-Card in eno polovično režo za kartice Mini-Card:

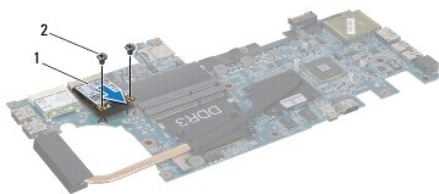
- 1 Ena cela reža za kartice Mini-Card - podpira modul za mobilno širokopasovno povezavo, prostrano brezžično omrežje ali TV-kartico
- 1 Ena polovična reža za kartice Mini-Card - podpira Brezžično omrežje lokalnega področja (WLAN), ali interoperabilnost za Worldwide Microwave Access (WiMax)

🔧 **OPOMBA:** Odvisno od konfiguracije računalnika ob nakupu, reže za kartice Mini-Card morda ne bodo vsebovale nameščenih kartic Mini-Card.

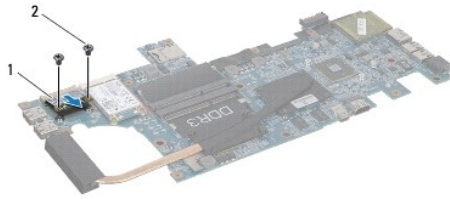
---

## Odstranjevanje kartice Mini-Card

1. Sledite navodilom v [Preden začnete](#).
2. Odstranite akumulator (glejte [Odstranitev baterije](#)).
3. Sledite navodilom od [korak 3](#) do [korak 18](#) v razdelku [Odstranjevanje sistemske plošče](#).
4. Odstranite štiri vijake (dva na vsaki kartici Mini-Card), s katerimi sta cela kartica Mini-Card in polovična kartica Mini-Card pritrjeni na priključek sistemske plošče.
- 🔧 **OPOMBA:** Vaš računalnik hkrati podpira samo eno kartico WWAN Mini-Card ali eno TV-kartico v reži za cele kartice Mini-Card.
5. Izvlecite kartico Mini-Card iz priključka sistemske plošče.



1	cela kartica Mini-Card	2	vijaka (2)
---	------------------------	---	------------



1	polovična kartica Mini-Card	2	vijaka (2)
---	-----------------------------	---	------------

## Odstranjevanje kartice Mini-Card

1. Sledite navodilom v [Preden začnete](#).

2. Odstranite novo kartico Mini-Card iz embalaže.

**POZOR:** Pazljivo in enakomerno potisnite kartico na ustrezno mesto. Prekomerna sila lahko poškoduje priključek.

**POZOR:** Priključki so zaščiteni, da se s tem zagotovi pravilna namestitvev. Če občutite upor, preverite priključke na kartici in sistemski plošči ter znova poravnajte kartico.

**POZOR:** Nikoli ne nameščajte kablov pod kartico, da s tem preprečite poškodbo kartice Mini-Card.

3. Vstavite priključek kartice Mini-Card pod 45 stopinjskim kotom v ustrezen priključek sistemske plošče. Na primer, konektor WLAN kartice je označen z napisom **WLAN** itd.

4. Potisnite drug konec kartice Mini-Card(s) v režo na sistemski plošči in z vijaki (dva na vsako kartico Mini-Card) ponovno pritrdite kartico(e) Mini-Card na sistemsko ploščo.

5. Obrnite sistemsko ploščo.

6. Sledite navodilom od [korak 5](#) do [korak 18](#) v razdelku [Ponovna namestitvev sistemske plošče](#).

7. Priključite ustrezne antenske kable na kartico Mini-Card, ki jo nameščate. Spodnja tabela prikazuje barvno shemo antenskih kablov za vsako kartico Mini-Card, ki jo podpira vaš računalnik.

Priključki na kartici Mini-Card	Barvna shema antenskega kabla
<b>WWAN (2 antenska kabla)</b>	
Glavni WWAN (bel trikotnik)	bela s sivim trakom
Pomožni WWAN (črn trikotnik)	črna s sivim trakom
<b>WLAN (2 antenska kabla)</b>	
Glavni priključek za brezžično lokalno omrežje (bel trikotnik)	bela
Pomožni priključek za brezžično lokalno omrežje (črn trikotnik)	črna
TV tuner (1 antenski kabel)	črna

8. Vstavite neuporabljene antenske kable v zaščitno oblogo mylar.

9. Ponovno namestite pokrov modula (glejte [Ponovna namestitvev pokrova modula](#)).

10. Ponovno namestite akumulator (glejte [Ponovna namestitvev baterije](#)).

11. Če je treba, namestite gonilnike in pripomočke za svoj računalnik. Za več informacij glejte *tehnološka navodila Dell*.

**OPOMBA:** Če se lotite namestitve brezžične kartice Mini-Card, ki ni proizvod družbe Dell, morate namestiti tudi ustrezne gonilnike in pripomočke. Za več informacij o generičnem gonilniku glejte *Tehnološka navodila Dell*.



[Nazaj na vsebino](#)

[Nazaj na vsebino](#)

## Naslon za dlani

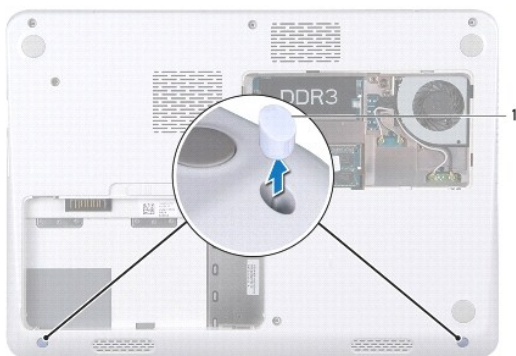
Priročnik za servisiranje Dell™ Inspiron™ M301Z/N301Z

- [Odstranjevanje naslona za dlani](#)
- [Ponovna namestitvev naslona za dlani](#)

- ⚠ OPOZORILO:** Predno pričnete z delom v notranjosti računalnika, preberite varnostne informacije, ki so priložene računalniku. Za dodatne informacije o varnem delu obiščite domačo stran za skladnost s predpisi na naslovu [www.dell.com/regulatory\\_compliance](http://www.dell.com/regulatory_compliance).
- ⚠ POZOR:** Elektrostatično razelektritev preprečite tako, da se ozemljite s trakom za ozemljitev ali da se občasno dotaknete nepobarvane kovinske površine (na primer priključka na računalniku).
- ⚠ POZOR:** Popravila na računalniku lahko izvaja le pooblaščen serviser. **Škode zaradi servisiranja, ki ga Dell™ ni pooblastil, garancija ne krije.**
- ⚠ POZOR:** Pred posegom v notranjost računalnika odstranite glavni akumulator (glejte [Odstranitev baterije](#)), da preprečite poškodbe sistemske plošče.
- 

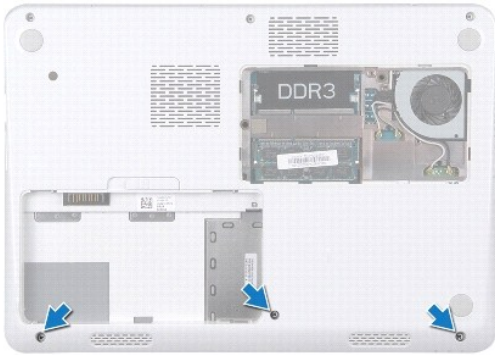
## Odstranjevanje naslona za dlani

1. Sledite navodilom v [Preden začnete](#).
2. Odstranite akumulator (glejte [Odstranitev baterije](#)).
3. Odstranite pokrov modula (glejte [Odstranjevanje pokrova modula](#)).
4. Odstranite tipkovnico (glejte [Odstranitev tipkovnice](#)).
5. Obrnite računalnik.
6. S plastičnim peresom odstranite gumijasta pokrovčka, ki pokrivata vijaka naslona za dlani na ohišju računalnika.

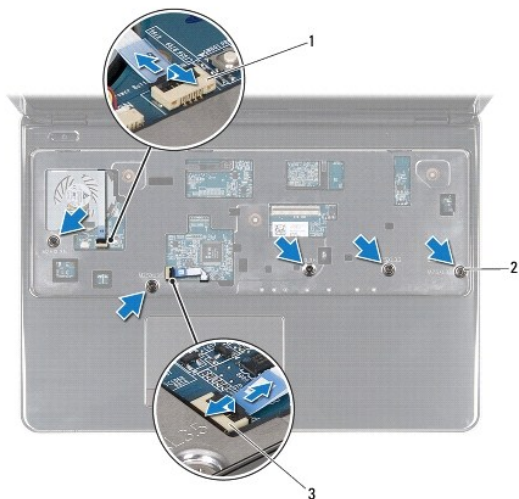


1 gumijasta pokrovčka (2)

7. Odstranite tri vijake, s katerimi je naslon za dlani pritrjen na ohišje računalnika.



8. Obrnite računalnik in odprite zaslon, kolikor je mogoče.
9. Odstranite pet vijakov, s katerimi je naslon za dlani pritrjen na sistemsko ploščo.
10. Dvignite zapah priključka in povlecite pritrtilni jeziček, da s tem snamete kabel sledilne ploščice in kabel napajalne stikalne plošče s priključkov na sistemski plošči.



1	priključek napajalne stikalne plošče	2	vijaki (5)
3	priključek kabla sledilne ploščice		

⚠ **POZOR:** Naslon za dlani previdno ločite od ohišja računalnika in poskrbite, da ga ne poškodujete.

11. Med ohišje računalnika in naslon za dlani vstavite plastično pero in nato dvignite naslon za dlani z ohišja računalnika.



1	naslon za dlani	2	plastično pero
---	-----------------	---	----------------

---

## Ponovna namestitev naslona za dlani

1. Sledite navodilom v [Preden začnete](#).
2. Poravnajte naslon za dlani z ohišjem računalnika in ga pritrdite na mesto.
3. Potisnite kabel sledilne ploščice in kabel napajalne stikalne plošče v priključke na sistemski plošči ter pritisnite navzdol na zapah priključka, da pritrdite kable.
4. Ponovno namestite pet vijakov, s katerimi je naslon za dlani pritrjen na sistemsko ploščo.
5. Ponovno namestite tipkovnico (glejte [Zamenjava tipkovnice](#)).
6. Obrnite računalnik in znova namestite tri vijake, s katerimi je naslon za dlani pritrjen na ohišje računalnika.
7. Ponovno namestite gumijasta pokrovčka, ki prekrivata vijake naslona za dlani na ohišju računalnika.
8. Ponovno namestite pokrov modula (glejte [Ponovna namestitev pokrova modula](#)).
9. Ponovno namestite akumulator (glejte [Ponovna namestitev baterije](#)).

**⚠ POZOR:** Preden vklopite računalnik, znova namestite vse vijake in se prepričajte, da v notranjosti računalnika ni neuporabljenih vijakov. V nasprotnem primeru lahko poškodujete računalnik.

---

[Nazaj na vsebino](#)

[Nazaj na vsebino](#)

## Napajalna stikalna plošča

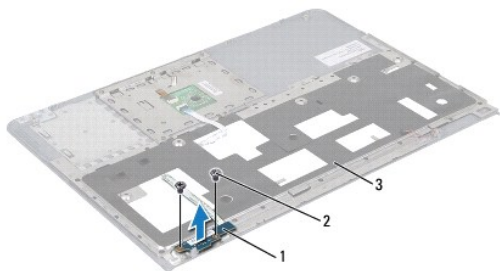
Priročnik za servisiranje Dell™ Inspiron™ M301Z/N301Z

- [Odstranitev napajalne stikalne plošče](#)
- [Zamenjava napajalne stikalne plošče](#)

- ⚠ OPOZORILO:** Predno pričnete z delom v notranjosti računalnika, preberite varnostne informacije, ki so priložene računalniku. Za dodatne informacije o varnem delu obiščite domačo stran za skladnost s predpisi na naslovu [www.dell.com/regulatory\\_compliance](http://www.dell.com/regulatory_compliance).
- ⚠ POZOR:** Popravila na računalniku lahko izvaja le pooblaščen serviser. **Škode zaradi servisiranja, ki ga Dell™ ni pooblastil, garancija ne krije.**
- ⚠ POZOR:** Elektrostatično razelektritev preprečite tako, da se ozemljite z uporabo traku za ozemljitev ali se občasno dotaknete nepobarvane kovinske površine.
- ⚠ POZOR:** Pred posegom v notranjost računalnika odstranite glavni akumulator (glejte [Odstranitev baterije](#)), da preprečite poškodbe sistemske plošče.

### Odstranitev napajalne stikalne plošče

1. Sledite navodilom v [Preden začnete](#).
  2. Odstranite akumulator (glejte [Odstranitev baterije](#)).
  3. Odstranite pokrov modula (glejte [Odstranjevanje pokrova modula](#)).
  4. Odstranite tipkovnico (glejte [Odstranitev tipkovnice](#)).
  5. Odstranite naslon za dlani (glejte [Odstranjevanje naslona za dlani](#)).
  6. Obrnite naslon za dlani.
  7. Odstranite vijaka, s katerima je napajalna stikalna plošča pritrjena na naslon za dlani.
- ⚠ POZOR:** Pri odstranjevanju napajalne stikalne plošče bodite izredno previdni. Plošča je zelo krhka.
8. Dvignite napajalno stikalno ploščo z naslona za dlani.




1	napajalna stikalna plošča	2	vijaka (2)
3	naslon za dlani		

### Zamenjava napajalne stikalne plošče

1. Sledite navodilom v [Preden začnete](#).

2. Postavite napajalno stikalno ploščo na naslon za dlani in ponovno namestite vijaka, ki pritrjujeta napajalno stikalno ploščo na naslon za dlani.
3. Obrnite naslon za dlani.
4. Ponovno namestite naslon za dlani (glejte [Ponovna namestitev naslona za dlani](#)).
5. Ponovno namestite tipkovnico (glejte [Zamenjava tipkovnice](#)).
6. Ponovno namestite pokrov modula (glejte [Ponovna namestitev pokrova modula](#)).
7. Ponovno namestite akumulator (glejte [Ponovna namestitev baterije](#)).

 **POZOR:** Preden vklopite računalnik, znova namestite vse vijake in se prepričajte, da v notranjosti računalnika ni neuporabljenih vijakov. V nasprotnem primeru lahko poškodujete računalnik.

---

[Nazaj na vsebino](#)

[Nazaj na vsebino](#)

## Zvočniki

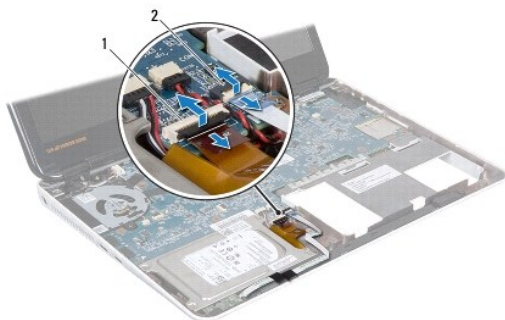
Priročnik za servisiranje Dell™ Inspiron™ M301Z/N301Z

- [Odstranitev zvočnika](#)
- [Namestitev zvočnika](#)

- ⚠ OPOZORILO:** Predno pričnete z delom v notranjosti računalnika, preberite varnostne informacije, ki so priložene računalniku. Za dodatne informacije o varnem delu obiščite domačo stran za skladnost s predpisi na naslovu [www.dell.com/regulatory\\_compliance](http://www.dell.com/regulatory_compliance).
- ⚠ POZOR:** Popravila na računalniku lahko izvaja le pooblaščen serviser. **Škode zaradi servisiranja, ki ga Dell™ ni pooblastil, garancija ne krije.**
- ⚠ POZOR:** Elektrostatično razelektritev preprečite tako, da se ozemljite s trakom za ozemljitev ali da se občasno dotaknete nepobarvane kovinske površine (na primer priključka na računalniku).
- ⚠ POZOR:** Pred posegom v notranjost računalnika odstranite glavni akumulator (glejte [Odstranitev baterije](#)), da preprečite poškodbe sistemske plošče.

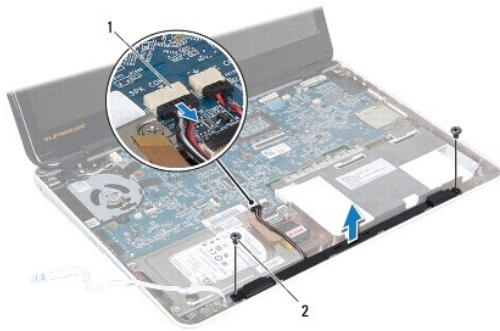
## Odstranitev zvočnika

1. Sledite navodilom v [Preden začnete](#).
2. Odstranite akumulator (glejte [Odstranitev baterije](#)).
3. Odstranite pokrov modula (glejte [Odstranjevanje pokrova modula](#)).
4. Odstranite tipkovnico (glejte [Odstranitev tipkovnice](#)).
5. Odstranite naslon za dlani (glejte [Odstranjevanje naslona za dlani](#)).
6. Dvignite zapahe priključka in povlecite pritrdilne jezičke, da s tem snamete kabel trdega diska in kabel plošče luči statusa s priključkov na sistemski plošči.
7. Odlepите kabel plošče luči statusa, ki je prilepljen na sistemsko ploščo.



1	priključek kabla trdega diska	2	priključek kabla za ploščo statusne luči
---	-------------------------------	---	--

8. Kabel zvočnikov odklopite iz priključka na sistemski plošči.
9. Odstranite vijaka, s katerima je zvočnik pritrjen na ohišje računalnika.



1	priključek kabla zvočnika	2	vijaka (2)
---	---------------------------	---	------------

10. Zabeležite napeljavo kabla zvočnika, nato pa zvočnik odstranite iz ohišja računalnika.

---

## Namestitev zvočnika

1. Sledite navodilom v [Preden začnete](#).
2. Zvočnik postavite v ohišje računalnika.
3. Privijte vijaka, s katerima je zvočnik pritrjen na ohišje računalnika.
4. Kabel zvočnikov priklopite v priključek na sistemski plošči.
5. Potisnite kabel trdega diska in kabel plošče luči statusa v priključka na sistemski plošči. Pritisnite zapaha priključka, da s tem pritrdite kable.
6. Pritisnite stran kabla luči statusa, na kateri se nahaja lepilo, preko zvočnika.
7. Ponovno namestite naslon za dlani (glejte [Ponovna namestitev naslona za dlani](#)).
8. Ponovno namestite tipkovnico (glejte [Zamenjava tipkovnice](#)).
9. Ponovno namestite pokrov modula (glejte [Ponovna namestitev pokrova modula](#)).
10. Ponovno namestite akumulator (glejte [Ponovna namestitev baterije](#)).

**⚠ POZOR:** Preden vklopite računalnik, znova namestite vse vijake in se prepričajte, da v notranjosti računalnika ni neuporabljenih vijakov. V nasprotnem primeru lahko poškodujete računalnik.

---

[Nazaj na vsebino](#)



[Nazaj na vsebino](#)

## Sistemska plošča

Priročnik za servisiranje Dell™ Inspiron™ M301Z/N301Z

- [Odstranjevanje sistemske plošče](#)
- [Ponovna namestitvev sistemske plošče](#)
- [Vnos servisne številke v BIOS](#)

**⚠ OPOZORILO:** Predno pričnete z delom v notranjosti računalnika, preberite varnostne informacije, ki so priložene računalniku. Za dodatne informacije o varnem delu obiščite domačo stran za skladnost s predpisi na naslovu [www.dell.com/regulatory\\_compliance](http://www.dell.com/regulatory_compliance).

**⚠ POZOR:** Popravila na računalniku lahko izvaja le pooblaščen serviser. **Škode zaradi servisiranja, ki ga Dell™ ni pooblastil, garancija ne krije.**

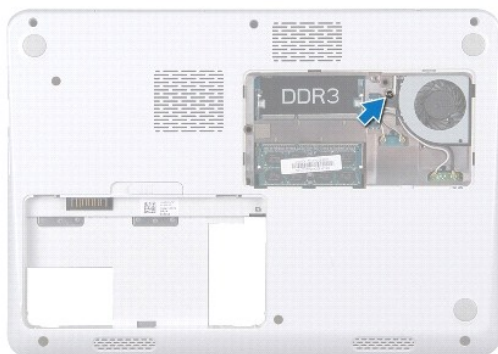
**⚠ POZOR:** Elektrostatično razelektritev preprečite tako, da se ozemljite s trakom za ozemljitev ali da se občasno dotaknete nepobarvane kovinske površine (na primer priključka na računalniku).

**⚠ POZOR:** Pred posegom v notranjost računalnika odstranite glavni akumulator (glejte [Odstranitev baterije](#)), da preprečite poškodbe sistemske plošče.

---

## Odstranjevanje sistemske plošče

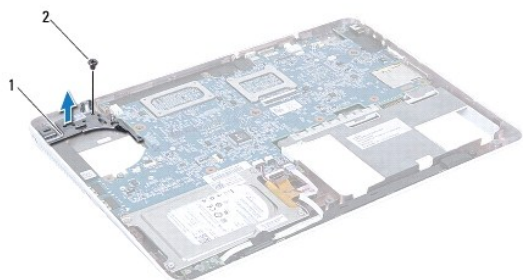
1. Sledite navodilom v [Preden začnete](#).
2. Odstranite akumulator (glejte [Odstranitev baterije](#)).
3. Odstranite pokrov modula (glejte [Odstranjevanje pokrova modula](#)).
4. Odstranite pomnilniške module (glejte [Odstranjevanje pomnilniških modulov](#)).
5. Odstranite tipkovnico (glejte [Odstranitev tipkovnice](#)).
6. Odstranite naslon za dlani (glejte [Odstranjevanje naslona za dlani](#)).
7. Sledite navodila od [Korak 6](#) do [Korak 8](#) v razdelku [Odstranjevanje sklopa trdega diska](#).
8. Odstranite vijak s katerim je levi del tečaja pritrjen na ohišje računalnika.



9. Odstranite kartico Bluetooth® (glejte [Odstranjevanje kartice Bluetooth](#)).
10. Odstranite ventilator procesorja (glejte [Odstranjevanje ventilatorja za procesor](#)).
11. Odstranite sklop zaslona (glejte [Odstranjevanje sklopa zaslona](#)).
12. Odstranite srednji pokrov (glejte [Odstranjevanje srednjega pokrova](#)).

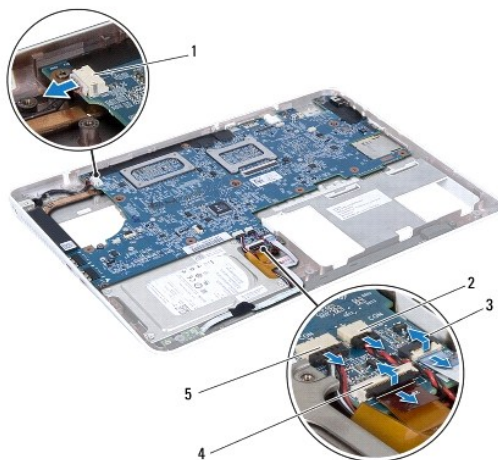
13. Odstranite vijak, s katerim je pritrjen levi del tečaja.

14. Dvignite levi del tečaja z ohišja računalnika.



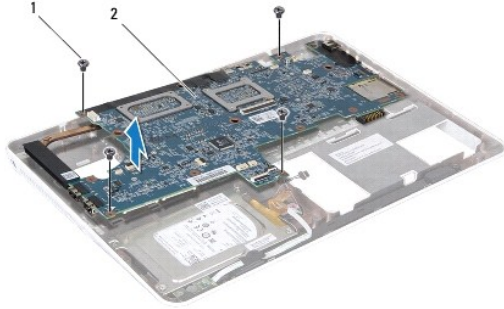
1	levi del tečaja	2	vijak
---	-----------------	---	-------

15. Odklopite kabel gumbaste baterije, kabel zvočnika, kabel lučk statusa in kabel za priključek napajalnika s priključkov na sistemski plošči.



1	kabel priključka za napajalnik	2	priključek kabla za gumb baterijo
3	priključek kabla za ploščo statusne luči	4	priključek kabla trdega diska
5	priključek kabla zvočnika		

16. Odstranite štiri vijake, s katerimi je sistemska plošča pritrjena na ohišje računalnika.



1	vijaki (4)	2	sistemska plošča
---	------------	---	------------------

17. Priključke na sistemski plošči previdno odstranite iz rež računalnika, nato pa sistemsko ploščo dvignite iz ohišja računalnika.
18. Obrnite sklop sistemske ploščice.
19. Odstranite kartico(e) Mini-Card (glejte [Odstranjevanje kartice Mini-Card](#)).
20. Odstranite sklop toplotnega odvoda za procesor ([Odstranjevanje sestava hladilnega rebra za procesor](#)).

---


## Ponovna namestitev sistemske plošče

1. Sledite navodilom v [Preden začnete](#).
2. Ponovno namestite sklop toplotnega odvoda za procesor (glejte [Zamenjava sklopa toplotnega odvoda na procesorju](#)).
3. Zamenjate kartico(e) Mini-Card (glejte [Odstranjevanje kartice Mini-Card](#)).
4. Obrnite sklop sistemske ploščice.
5. Poravnajte priključke na sistemski plošči z režami na ohišju računalnika in s pomočjo točk za poravnavo na ohišju računalnika pravilno namestite sistemsko ploščo.
6. Ponovno namestite štiri vijake, s katerimi je sistemsko ploščo pritrjena na ohišje računalnika.
7. Odklopite kabel gumbaste baterije, kabel zvočnika, kabel ploščice lučk statusa in kabel za priključek napajalnika s priključki na sistemski plošči.
8. Namestite levi del tečaja na ohišje računalnika.
9. Ponovno namestite vijak s katerim je pritrjen levi del tečaja.
10. Ponovno namestite srednji pokrov (glejte [Ponovna namestitev srednjega pokrova](#)).
11. Ponovno namestite sklop zaslona (glejte [Zamenjava sklopa ekrana](#)).
12. Sledite navodilom od [Korak 6](#) do [Korak 8](#) v razdelku [Ponovna namestitev sklopa trdega diska](#).
13. Ponovno namestite ventilator procesorja (glejte [Ponovna namestitev ventilatorja za procesor](#)).
14. Ponovno namestite kartico Bluetooth (glejte [Ponovna namestitev kartice Bluetooth](#)).
15. Ponovno namestite naslon za dlani (glejte [Ponovna namestitev naslona za dlani](#)).
16. Ponovno namestite tipkovnico (glejte [Zamenjava tipkovnice](#)).
17. Obrnite računalnik in ponovno namestite vijak, ki pritrjuje levi del tečaja na ohišje računalnika.

18. Ponovno namestite pomnilniške module (glejte [Ponovna namestitvev pomnilniških modulov](#)).

19. Ponovno namestite pokrov modula (glejte [Ponovna namestitvev pokrova modula](#)).

20. Ponovno namestite akumulator (glejte [Ponovna namestitvev baterije](#)).

 **POZOR:** Preden vklopite računalnik, znova namestite vse vijake in se prepričajte, da v notranjosti računalnika ni neuporabljenih vijakov. V nasprotnem primeru lahko poškodujete računalnik.

21. Vključite računalnik.

 **OPOMBA:** Po ponovni namestitvi sistemske plošče vnesite servisno številko računalnika v BIOS nove sistemske plošče.

22. Vnesite servisno številko (glejte [Vnos servisne številke v BIOS](#)).

---

## Vnos servisne številke v BIOS

1. Poskrbite, da je napajalnik priključen in da je glavni akumulator ustrezno nameščen.
  2. Vključite računalnik.
  3. Če želite odpreti program za namestitev sistema, pritisnite <F2> med stanjem POST.
  4. Pomaknite se do zavihka z varnostnimi nastavitvami in v polje **Set Service Tag** (Nastavitev servisne številke) vnesite servisno številko.
- 




[Nazaj na vsebino](#)

[Nazaj na vsebino](#)

## Priročnik za servisiranje Dell™ Inspiron™ M301Z/N301Z

---

### Opombe, previdnostni ukrepi in opozorila

-  **OPOMBA:** OPOMBA označuje pomembne informacije, ki vam pomagajo bolje izkoristiti računalnik.
  -  **POZOR:** POZOR označuje možnost poškodbe strojne opreme ali izgubo podatkov in vam svetuje, kako se izogniti težavi.
  -  **OPOZORILO:** OPOZORILO označuje možnost poškodb lastnine, telesnih poškodb ali smrti.
- 

Informacije v tem dokumentu se lahko spremenijo brez predhodnega obvestila.  
© 2010 Dell Inc. Vse pravice pridržane.

Vsakršno razmnoževanje tega gradiva brez pisnega dovoljenja družbe Dell Inc. je strogo prepovedano.

Blagovne znamke, navedene v tem besedilu: *Dell*, logotip *DELL* in *Inspiron* so blagovne znamke družbe Dell Inc.; *Bluetooth* je registrirana blagovna znamka v lasti družbe Bluetooth SIG, Inc. in jo družba Dell uporablja v skladu z licenco; *Microsoft*, *Windows* in logotip gumba Start za programe *Windows* so bodisi blagovne znamke ali registrirane blagovne znamke družbe Microsoft Corporation v Združenih državah in/ali drugih državah.

V tem dokumentu se lahko uporabljajo tudi druge blagovne znamke in imena, ki se nanašajo na osebe, katerih last so blagovne znamke ali imena, oziroma na njihove izdelke. Dell Inc. se odreka vseh lastniških interesov do blagovnih znamk in imen podjetij, ki niso njegova last.

**maj 2010 Rev. A00**

---

[Nazaj na vsebino](#)